

Quick Start Guide

Using Your High-Efficiency Washer

⚠ WARNING



Fire Hazard

Never place items in the washer that are dampened with gasoline or other flammable fluids.

No washer can completely remove oil.

Do not dry anything that has ever had any type of oil on it (including cooking oils).

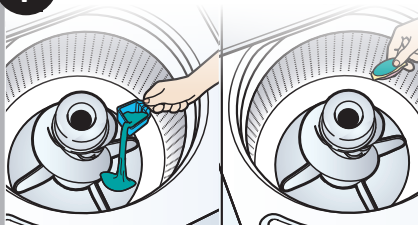
Doing so can result in death, explosion, or fire.

WARNING: To reduce the risk of fire, electric shock, or injury to persons, read the IMPORTANT SAFETY INSTRUCTIONS, located in your appliance's Owner's Manual, before operating this appliance.

NOTES:

- Deep Water Wash is not available in the Normal cycle. Selecting the Normal cycle with Deep Water Wash will result in auto sensing of the water level.
- See "Cycle Guide" in the Use and Care Guide for more information about cycles, settings, and options. Not all cycles, settings, and options are available with all models. Read your Use and Care Guide before using your washer.

1 ADD HE DETERGENT



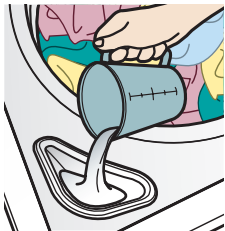
Follow manufacturer's instructions to determine amount of laundry products to use.



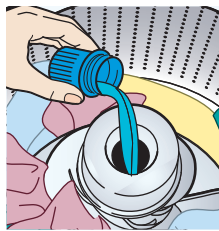
2 LOAD THE WASHER



3 ADD BLEACH AND FABRIC SOFTENER (If desired)



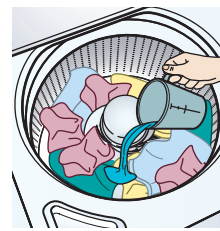
Bleach



Fabric Softener – With Dispenser

Add liquid fabric softener before beginning the cycle. Follow manufacturer's instructions to determine amount, then dilute liquid fabric softener by filling dispenser to underside of rim with warm water.

Fabric softener will automatically be added during the final rinse.



Fabric Softener – Without Dispenser

Add fabric softener during the final rinse. Press START/PAUSE to pause the washer. Lift lid and add measured recommended amount of liquid fabric softener. Close lid and press START/PAUSE again to start the washer.

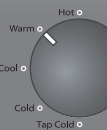
4 SELECT CYCLE

Cycles vary by model.



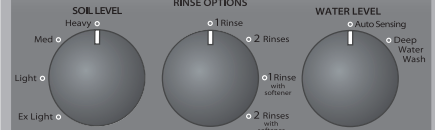
5 SELECT WASH TEMP

WASH TEMP



6 CYCLE OPTIONS

Options vary by model.



7 PRESS START/PAUSE

Press and release START/PAUSE.



Start / Pause
Hold 3 Seconds
to Cancel

NOTE: If you hold START/PAUSE for more than 3 seconds, it will cancel your cycle and drain the washer.

8 ADD A GARMENT



fill or sensing wash rinse spin done lid locked

During Fill/Sensing or Wash phase, open the lid, add a garment, close the lid, and the cycle will resume.

NOTE: The washer will not fill with the lid open. During the Spin cycle, the lid will be locked.

IMPORTANT: If lid is left open for more than 10 minutes, the wash cycle will cancel and the water will pump out.

WARNING: Do not wash water-resistant or water repellant-type clothing. Failure to closely follow these instructions may result in an abnormal vibrating and out-of-balance condition that could result in physical injury, property damage, and/or appliance damage.

W11556488A
W11556529A-SP

Guide de démarrage rapide

Utilisation de la laveuse haute efficacité

AVERTISSEMENT



Risqué d'incendie

Ne jamais mettre des articles humectés d'essence ou d'autres fluides inflammables dans la laveuse.

Aucune laveuse ne peut complètement enlever l'huile.

Ne pas faire sécher des articles qui ont été salis par tout genre d'huile (y compris les huiles de cuisson).

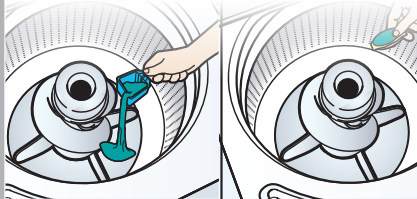
Le non-respect de ces instructions peut causer un décès, une explosion ou un incendie.

AVERTISSEMENT : Pour réduire le risque d'incendie, de décharge électrique ou de blessures, lire les INSTRUCTIONS IMPORTANTES DE SÉCURITÉ du guide d'utilisation de votre appareil avant de faire fonctionner cet appareil.

REMARQUES :

- L'option Deep Water Wash (lavage à niveau d'eau élevé) n'est pas disponible avec le programme Normal (normal). Un programme Normal (normal) avec option Deep Water Wash (lavage à niveau d'eau élevé) utilisera la détection automatique du niveau de l'eau.
- Voir le "Guide des programmes" du Guide d'utilisation et d'entretien pour plus d'informations sur les programmes, les réglages et les options. Certains programmes, réglages et options ne sont pas disponibles sur certains modèles. Lire le Guide d'utilisation et d'entretien avant d'utiliser la laveuse.

1 AJOUTER LE DÉTERGENT HE



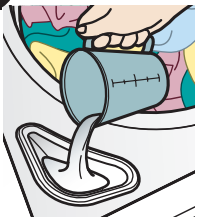
Suivre les instructions du fabricant pour déterminer la quantité de produits de lessive à utiliser.



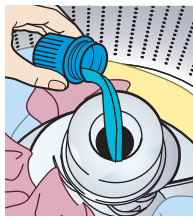
2 CHARGER LA LAVEUSE



3 AJOUTER L'AGENT DE BLANCHIMENT ET DE L'ASSOUPLEISSANT POUR TISSU (Si désiré)

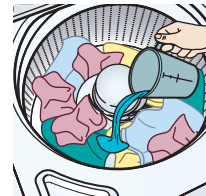


Agent de blanchiment



Assouplissant pour tissu - Avec distributeur

Ajouter l'assouplissant liquide pour tissu avant de commencer le programme. Suivre les instructions du fabricant pour déterminer la quantité, puis diluer l'assouplissant pour tissu en remplissant le distributeur d'eau tiède jusqu'à ce que le liquide atteigne la partie inférieure de l'anneau. L'assouplissant sera automatiquement ajouté lors du rinçage final.



Assouplissant pour tissu - Sans distributeur

Ajouter l'assouplissant pour tissu au cours du rinçage final. Appuyer sur START/PAUSE (mise en marche/pause) pour interrompre la laveuse. Soulever le couvercle et verser la mesure recommandée d'assouplissant liquide pour tissu. Fermer le couvercle et appuyer de nouveau sur START/PAUSE (mise en marche/pause) pour remettre la laveuse en marche.

4 SÉLECTIONNER LE PROGRAMME

Les programmes varient selon le modèle.

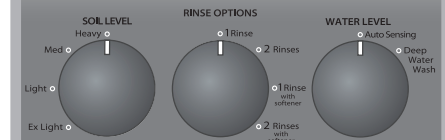


5 SÉLECTIONNER LA TEMPÉRATURE DE LAVAGE



6 OPTIONS DE PROGRAMMES

Les options varient selon le modèle.



7 APPUYER SUR START/PAUSE (MISE EN MARCHÉ/PAUSE)

Appuyer et relâcher START/PAUSE (mise en marche/pause).



REMARQUE : Si l'on appuie sur START/PAUSE (mise en marche/pause) pendant plus de 3 secondes, le programme s'annule et la laveuse se vidange.

8 AJOUTER UN VÊTEMENT



fill or sensing wash rinse spin done lid locked

Pendant la phase Fill/Sensing (remplissage/détection) ou l'étape de lavage, ouvrir le couvercle, ajouter un vêtement, fermer le couvercle et le programme reprend.

REMARQUE : La laveuse ne se remplira pas si le couvercle est ouvert. Pendant le programme d'essorage, le couvercle est verrouillé.

IMPORTANT : Si on laisse le couvercle ouvert pendant plus de 10 minutes, le programme de lavage est annulé et l'eau est vidangée.

AVERTISSEMENT : Ne pas laver de vêtements résistants à l'eau ou de type hydrofuge. Le non-respect de ces instructions peut entraîner une vibration anormale et un déséquilibre pouvant entraîner des blessures, des dommages matériels voire des dommages à l'appareil.

W11556488A
W11556529A-SP