

Démarrage  
de votre

# réfrigérateur multi-portes



## Avant de commencer



### Préparez votre réfrigérateur

Retirez le ruban et les résidus de colle des surfaces avant de mettre le réfrigérateur sous tension. Placez l'appareil près d'une prise de courant avec mise à la terre en ménageant assez d'espace autour pour l'installer, circuler et effectuer les branchements électriques et les raccordements de plomberie.



### Avant la première utilisation

Après avoir retiré tous les matériaux d'emballage, nettoyez l'intérieur de votre réfrigérateur avant de l'utiliser. Consultez la rubrique **ENTRETIEN ET NETTOYAGE** du Manuel d'utilisation et d'entretien.

## Vous avez le contrôle

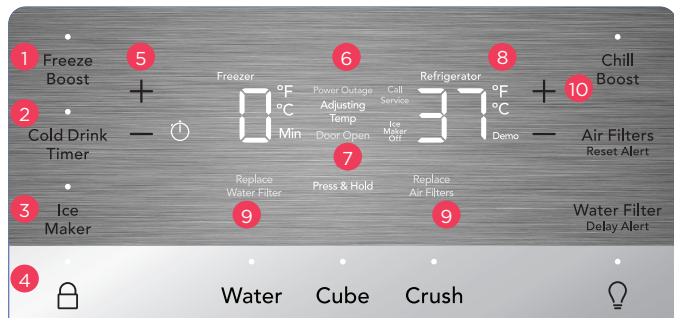


### Affichage des commandes de votre appareil\*

Nous vous recommandons de régler vos températures à 37 °F (3 °C) pour le compartiment du réfrigérateur et à 0 °F (-18 °C) pour le congélateur. Au bout de 24 heures, vous pourrez ajuster la commande comme vous le souhaitez pour permettre à la température de se stabiliser.

\*L'affichage des commandes varie selon le modèle. Consultez le Manuel d'utilisation et d'entretien pour obtenir des informations plus détaillées sur votre appareil.

### ÉCRAN DE COMMANDE DU DISTRIBUTEUR EXTERNE



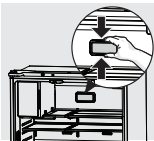
- 1 Activez **Freeze Boost** (surgel) avant de faire vos courses pour abaisser la température et congeler les aliments plus rapidement. Freeze Boost restera actif jusqu'à 24 heures.
- 2 Appuyez sur **Cold Drink Timer** (minuterie pour boissons froides) pour démarrer une minuterie pour refroidir les boissons.
- 3 Le machine à glaçons fabrique de la glace jusqu'à ce que le bac à glaçons soit plein. Maintenez la touche **Ice Maker** (machine à glaçons) enfoncée pendant 3 secondes pour activer/désactiver le dispositif.
- 4 Maintenez la touche **Control Lock** enfoncée pendant 3 secondes pour activer/désactiver l'écran de commande du réfrigérateur.
- 5 Appuyez sur la touche **+** ou **-** pour régler l'intérieur du réfrigérateur ou le compartiment du congélateur sur la température souhaitée. Le voyant **Adjusting Temp** (réglage de la température) reste allumé jusqu'à ce que vous atteigniez la ou les températures désirées.
- 6 Le voyant **Power Outage** (panne de courant) s'allume et une alerte retentit après la fin d'une panne de courant jusqu'à ce que vous la réinitialisiez en appuyant sur n'importe quel bouton.
- 7 Le voyant **Door Open** (porte ouverte) s'allume et émet une alerte sonore si la porte reste ouverte pendant 5 minutes ou plus et s'éteint lorsque vous fermez la porte.
- 8 L'option **°F/°C** vous permet de basculer entre Fahrenheit (°F) et Celsius (°C).
- 9 Le voyant **Replace Water Filter** (remplacer le filtre à eau) ou **Replace Air Filters** (remplacer le filtre d'air) s'allume lorsqu'il est temps de changer le filtre, généralement tous les 6 mois.
- 10 Avant de faire l'épicerie, nous vous recommandons d'activer la fonction **Chill Boost** (fraicheur plus) pour refroidir les aliments plus rapidement.

### ÉCRAN DE COMMANDE DU DISTRIBUTEUR INTERNE



- 1 Appuyez et maintenez **Control Lock** pendant 3 secondes pour activer/désactiver. L'indicateur clignote et une alerte retentit lorsque **CONTROL LOCK** (verrouillage de commande) est activé. Vous ne pouvez pas apporter de modifications à l'écran lorsque le verrouillage est activé.
- 2 Sélectionnez le compartiment pour modifier la température (**FREEZER** ou **REFRIGERATOR**). Appuyez sur le **+** ou le **-** pour régler à la température désirée.  
**Température du congélateur** - La plage des températures de contrôle va de -21°C à -15°C (-6°F à +6°F).  
**Température du réfrigérateur** - La plage des températures de contrôle va de +1°C à +7°C (+34°F à +44°F). Cette unité est conçue pour fonctionner à une température de 3°C (37°F) pour le réfrigérateur/-18°C (0°F) pour le congélateur. Les températures devraient se stabiliser dans les 24 heures suivant l'installation.
- 3 La fonction **Clear Alerts** (effacer les alertes) permet de réinitialiser toutes les alarmes actives et illuminées sur l'écran (**Door Open** (porte ouverte), **High Temp** (haute température), **Power Outage** (panne de courant)).
- 4 Activez **Freeze Boost** avant de faire vos courses pour abaisser la température et congeler les aliments plus rapidement. Freeze Boost restera actif jusqu'à 24 heures.
- 5 L'option **°F/°C** vous permet de basculer entre Fahrenheit (°F) et Celsius (°C).
- 6 Appuyez et maintenez pendant 3 secondes pour activer/désactiver le distributeur d'eau. Lorsqu'il est activé, les LED au-dessus du **Water Dispenser** (distributeur d'eau) s'allument.
- 7 Appuyez sur le bouton **Default Settings** (réglages d'usine) et maintenez-le enfoncée pendant 3 secondes pour réinitialiser aux réglages d'usine.
- 8 Maintenir la touche **Water Filter** (filtre à eau) ou **Air Filters** (filtre à air) enfoncée pendant 3 secondes pour réinitialiser le dispositif après avoir remplacé filtre.

## Préservez la fraîcheur

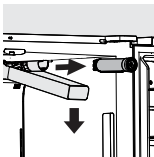


### Filtre à air de rechange pour réfrigérateur Frigidaire PureAir<sup>MD</sup> RAF-2<sup>MC</sup> (1 inclus)

- Plus puissant que le bicarbonate de soude, le filtre à air de rechange pour réfrigérateur PureAir RAF-2 absorbe les odeurs indésirables et garantit la fraîcheur de votre réfrigérateur pendant 6 mois.
- Le filtre à air se trouve dans la partie supérieure située au centre du compartiment du réfrigérateur. Pour changer le filtre :
  1. Enlevez le filtre à air en appuyant sur le haut et le bas du couvercle du filtre à air pour retirer le filtre de sa chemise.
  2. Retirez l'ancien filtre et le jeter.
  3. Déballez le nouveau filtre et enclenchez-le dans le couvercle du filtre. Installez la face ouverte (charbon actif) du filtre de façon à ce qu'elle soit orientée vers l'extérieur du couvercle.
  4. Remplacez le filtre en air en appuyant sur les côtés du couvercle du filtre à air et remettez-le en place.
  5. Pour réinitialiser le filtre après son installation, maintenez le bouton **Air Filter** (filtre à air) enfoncé sur l'écran de commandes de l'appareil pendant 3 secondes. Le statut passera à **GOOD** (BON).



FRGPAAF2<sup>TM</sup>

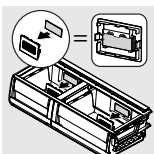


### Filtre de réfrigérateur à glaçons et à eau Frigidaire PurePour Connect<sup>MC</sup> PWF-2<sup>MC</sup> (1 installé)

- L'eau saine : une seconde nature - Certifié pour réduire la teneur en éléments contaminants et vous fournir une eau savoureuse pendant 6 mois.
- Le filtre à eau se trouve dans la partie supérieure droite du compartiment du réfrigérateur.
- Avant d'utiliser le distributeur d'eau pour la première fois, assurez-vous d'amorcer le système d'approvisionnement en eau :
  1. Appuyez un verre contre la plaque du distributeur d'eau jusqu'à ce que l'eau coule (cela peut prendre jusqu'à 1½ minute).
  2. Faites couler de l'eau dans le distributeur pendant environ 3 minutes (ou 1,5 gallon) avant l'utilisation et jetez.



FRPWFU02<sup>TM</sup>



### Installez votre nouvelle recharge PureAir PK-2 Produce Keeper Plus<sup>MC</sup> pour prolonger la durée de vie des fruits et légumes (2 inclus)

1. Retirez l'emballage en plastique extérieur.
2. Insérez les sachets non ouverts dans le support du bac à légumes, tel qu'indiqué à gauche.



FRPAPK2RF<sup>TM</sup>

Pour des résultats optimaux, remplacez vos filtres à air et à eau tous les 6 mois et votre Produce Keeper Plus tous les 12 mois.

## FAQ

### Comment puis-je utiliser le distributeur d'eau interne?

Votre distributeur d'eau interne est situé sur la porte gauche du réfrigérateur. Pour utiliser le distributeur, il suffit de tenir la porte d'une main tout en plaçant votre verre sous la buse et de pousser la plaque pour faire couler l'eau avec votre autre main. Si votre tasse n'active pas la palette de distribution d'eau en raison de sa taille, utilisez votre doigt pour activer la palette pour la distribution.



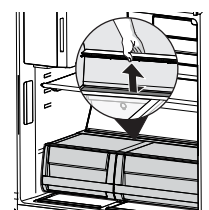
### Pourquoi mon réfrigérateur semble-t-il en permanence en phase active?

Votre réfrigérateur est équipé d'un compresseur à vitesse variable écoénergétique. En fait, plus le compresseur est actif, plus il économise de l'énergie tout en conservant des températures uniformes.

### Comment fonctionne mon bac à légumes frais CrispSeal<sup>MD</sup>?

Nos bacs à légumes bloquent l'air sec et ralentissent le processus de vieillissement de vos produits en réduisant les gaz d'éthylène, qui accélèrent le mûrissement des produits.

Bonne nouvelle, aucun réglage n'est nécessaire ! Les bacs à légumes CrispSeal Fresh sont équipés d'une membrane de contrôle automatique de l'humidité. Nous vous déconseillons de remplacer la membrane d'auto-humidité à moins qu'elle ne soit endommagée ou sale. Si la membrane nécessite un nettoyage, vous pouvez simplement la laver à l'eau et au savon. Assurez-vous de bien sécher la membrane avant de la remettre dans votre réfrigérateur.



Pour en savoir plus, consultez le document DÉPANNAGE au verso du Guide d'utilisation et d'entretien.

## Officialisons les choses!

Faites les premiers pas pour rejoindre la famille Frigidaire et découvrez d'autres avantages en enregistrant votre réfrigérateur multi-portes.

Repérez l'icône Photoregister<sup>SM</sup> sur votre carte d'inscription ou inscrivez-vous au moyen de l'application Frigidaire.



Nous sommes  
**la pour**  
**vous**



Questions?



Aide?



Réparations?

Scannez le QR Code à droite ou visitez  
[frigidaire.com](http://frigidaire.com) • [frigidaire.ca](http://frigidaire.ca)  
pour le soutien du propriétaire

