



SIMPLE MANUAL

Wi-Fi SOUND BAR

MANUEL SIMPLIFIÉ
BARRE DE SON WI-FI

SPD75A



www.lg.com

Copyright © 2021 LG Electronics Inc. All Rights Reserved.
Copyright © 2021 LG Electronics Inc. Tous droits réservés.

Industry Canada Statement

[For having wireless function (WLAN, Bluetooth,...)]
This device contains licence-exempt transmitter(s)/ receiver(s) that comply with Innovation, Science and Economic Development Canada's licence-exempt RSS(s). Operation is subject to the following two conditions:

- (1) This device may not cause interference.
- (2) This device must accept any interference, including interference that may cause undesired operation of the device.

CAN ICES-003(B) / NMB-003(B)

IC Radiation Exposure Statement

[For having wireless function (WLAN, Bluetooth,...)]
This equipment complies with IC radiation exposure limits set forth for an uncontrolled environment. This equipment should be installed and operated with minimum distance 20 cm (7.8 inches) between the antenna & your body.
NOTE: THE MANUFACTURER IS NOT RESPONSIBLE FOR ANY RADIO OR TV INTERFERENCE CAUSED BY UNAUTHORIZED MODIFICATIONS TO THIS EQUIPMENT. SUCH MODIFICATIONS COULD VOID THE USER'S AUTHORITY TO OPERATE THE EQUIPMENT.

WARNING

[For product having the wireless function using 5 GHz frequency bands]

- i. the device for operation in the band 5150–5250 MHz is only for indoor use to reduce the potential for harmful interference to co-channel mobile satellite systems;
- ii. for devices with detachable antenna(s), the maximum antenna gain permitted for devices in the bands 5250-5350 MHz and 5470-5725 MHz shall be such that the equipment still complies with the e.i.r.p. limit;
- iii. for devices with detachable antenna(s), the maximum antenna gain permitted for devices in the band 5725-5850 MHz shall be such that the equipment still complies with the e.i.r.p. limits as appropriate; and
- iv. [for devices operating in the band 5250-5350 MHz having an e.i.r.p. greater than 200 mW] antenna type(s), antenna models(s), and worst-case tilt angle(s) necessary to remain compliant with the e.i.r.p. elevation mask requirement set forth in section 6.2.2.3 of RSS-247 shall be clearly indicated.

Users should also be advised that high-power radars are allocated as primary users (i.e. priority users) of the bands 5250-5350 MHz and 5650-5850 MHz and that these radars could cause interference and/or damage to LE-LAN devices.

Avis d'Industrie Canada

[Pour la fonction sans fil (WLAN, Bluetooth, etc.)]
L'émetteur/récepteur exempt de licence contenu dans le présent appareil est conforme aux CNR d'Innovation, Sciences et Développement économique Canada applicables aux appareils radio exempts de licence. L'exploitation est autorisée aux deux conditions suivantes :

- 1) L'appareil ne doit pas produire de brouillage;
- 2) L'appareil doit accepter tout brouillage radioélectrique subi, même si le brouillage est susceptible d'en compromettre le fonctionnement.

CAN ICES-003(B) / NMB-003(B)

Avis d'Industrie Canada sur l'exposition aux rayonnements

[Pour la fonction sans fil (WLAN, Bluetooth, etc.)]
Cet appareil est conforme aux limites d'exposition aux rayonnements d'Industrie Canada pour un environnement non contrôlé. Cet appareil doit être installé de façon à garder une distance minimale de 20 cm (7,8 po) entre la source de rayonnement et votre corps.
REMARQUE : LE FABRICANT N'EST PAS RESPONSABLE DES INTERFÉRENCES RADIOÉLECTRIQUES CAUSÉES PAR DES MODIFICATIONS NON AUTORISÉES APPORTÉES À CET APPAREIL. DE TELLES MODIFICATIONS POURRAIENT ANNULER L'AUTORISATION ACCORDÉE À L'UTILISATEUR DE FAIRE FONCTIONNER L'APPAREIL.

AVERTISSEMENTS

[Pour les produits ayant la fonction sans fil utilisant des bandes de fréquences de 5 GHz]

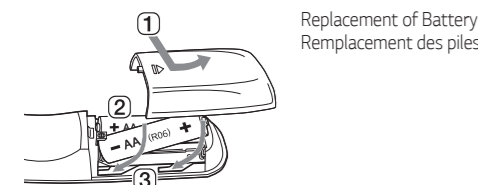
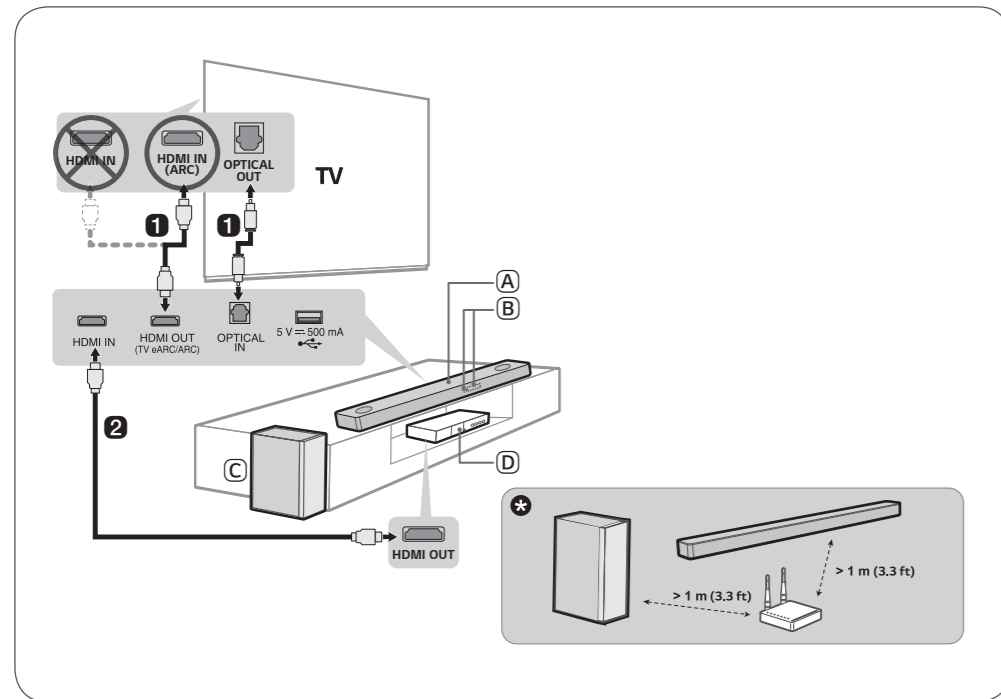
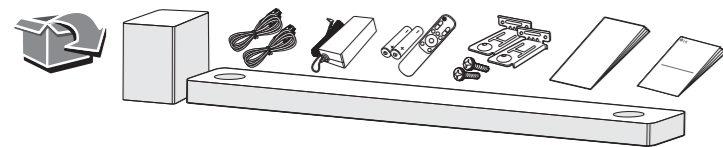
- i. les dispositifs fonctionnant dans la bande de 5 150 à 5 250 MHz sont réservés uniquement pour une utilisation à l'intérieur afin de réduire les risques de brouillage préjudiciable aux systèmes de satellites mobiles utilisant les mêmes canaux;
- ii. pour les dispositifs munis d'antennes amovibles, le gain maximal d'antenne permis pour les dispositifs utilisant les bandes de 5 250 à 5 350 MHz et de 5 470 à 5 725 MHz doit être conforme à la limite de la p.i.r.e.;
- iii. pour les dispositifs munis d'antennes amovibles, le gain maximal d'antenne permis (pour les dispositifs utilisant la bande de 5 725 à 5 850 MHz) doit être conforme à la limite de la p.i.r.e. spécifiée, selon le cas;
- iv. [pour des dispositifs fonctionnant dans la bande de 5 250 à 5 350 MHz ayant une p.i.r.e. de plus de 200 mW], les types d'antennes (s'il y en a plusieurs), les numéros de modèle de l'antenne et les pires angles d'inclinaison nécessaires pour rester conforme à l'exigence de la p.i.r.e. applicable au masque d'élévation, énoncée à la CNR-247 section 6.2.2.3, doivent être clairement indiqués.

Les utilisateurs doivent également savoir que les radars de grande puissance sont attribués en tant qu'utilisateurs principaux (c'est-à-dire les utilisateurs prioritaires) des bandes de 5 250 à 5 350 MHz et de 5 650 à 5 850 MHz et que ces radars peuvent causer des interférences avec les appareils LE-LAN et/ou les endommager.



LG Customer Information Center	
1-888-542-2623	CANADA
Register your product Online!	
www.lg.com	

Centre d'information à la clientèle de LG	
1-888-542-2623	CANADA
Enregistrez votre produit en ligne!	
www.lg.com	



HDMI™
HIGH-DEFINITION MULTIMEDIA INTERFACE

ENGLISH Installing and Using the Product

Please read this manual carefully before operating your set and retain it for future reference. To view the instructions of advanced features, visit <http://www.lg.com> or scan QR code and then download Owner's Manual. Some of the content in this manual may differ from your product.



- A** Sound bar
B Remote Control Receiver / Status Display
C Wireless Subwoofer - Install it close to the sound bar.
D External Device - (Blu-ray player, game console, etc.)
- 1 Connect the sound bar to your TV via an optical cable or an HDMI cable.**
 - If you are using an external device (ex. Blu-ray player, game console, etc.), connect it to the sound bar via an HDMI cable.
 - Connect to power in the following order: wireless subwoofer → sound bar. Then, turn on the sound bar. When the connection is automatically established with the sound bar, the LED on the wireless subwoofer will light up in green.
 - 4 Using the product with your TV**
 - Press the **Function** button repeatedly until "OPT/HDMI ARC" appears on the status display.
 - On your TV's settings, set the output speaker to [HDMI ARC], [Optical], or [External Speaker].
 - When the TV is properly connected to the product, "OPT", "ARC", or "E-ARC" will appear on the status display with a sound.
 - 5 Connecting the product to your smartphone via Wi-Fi**
 - Connect your smartphone to Wi-Fi.
 - Install the LG Sound Bar app on Google Play or the App Store.
 - Run the LG Sound Bar app and follow the instructions.
 - The product will connect to your smartphone and you can control the product with LG Sound Bar app.
 - 6 Connecting the unit to your smartphone via Bluetooth**
 - Tap the **Settings** button on your smartphone and select **Bluetooth**. Turn on the **Bluetooth** function. (Off > On)
 - Press the **Bluetooth pair** button. After a moment, you will see "BT READY" on the status display.
 - Find and tap "LG_Speaker_SPD75A_XXXX" or the name you registered on the Google Home app.
 - When the product is connected to your smartphone via **Bluetooth**, you can see the status display change from "PAIRED" → "Connected Bluetooth device name" → "BT".

! If you see a red LED on the back of the wireless subwoofer, it means that the sound bar is not connected to the subwoofer. If this is the case, connect them in the following order.

- Press the **Power** button on the sound bar to turn it off.
 - Press the **PAIRING** button on the back of the disconnected wireless subwoofer. Check if LED blinks green.
 - If you still see a red LED on the back of the wireless subwoofer, press and hold the button on the back of the subwoofer again.
 - Press the **Power** button on the sound bar to turn it on.
 - When the connection is established, you will see a green LED light on the back of the wireless subwoofer.
- * Keep the sound bar, the subwoofer away from the device (ex. wireless router, microwave oven, etc.) over 1 m (3.3 ft) to prevent wireless interference.
- Some speakers may not make sound depend on the input source. Select CINEMA sound mode to listen through all speakers.

- Design and specifications are subject to change without notice.
- Google Play is a trademark of Google LLC.

FRANÇAIS Installation et utilisation de l'appareil

Veuillez lire attentivement ce manuel avant d'utiliser votre appareil et conservez-le pour référence ultérieure. Pour afficher les instructions sur les fonctions avancées, accédez à <http://www.lg.com> ou balayez le code QR et téléchargez le Manuel de l'utilisateur. Certaines parties de ce manuel peuvent ne pas correspondre à votre appareil.



- A** Barre de son
B Récepteur de télécommande / Affichage de l'état
C Caisson de basses sans fil - Installez-le près de la barre de son
D Périphérique externe (lecteur Blu-ray, console de jeu, etc.)
- 1 Connectez la barre de son à votre téléviseur à l'aide d'un câble optique ou d'un câble HDMI.**
 - Si vous utilisez un appareil externe (p. ex. lecteur Blu-ray, console de jeu), connectez-le à la barre de son à l'aide d'un câble HDMI.
 - Connectez l'alimentation dans l'ordre suivant : caisson de basses sans fil → barre de son. Mettez ensuite la barre de son sous tension. Lorsque la connexion est automatiquement établie avec la barre de son, les DEL du caisson de basses sans fil s'allument en vert.
 - 4 Utilisation de l'appareil avec votre téléviseur**
 - Appuyez sur le bouton **Fonction** plusieurs fois jusqu'à ce que « OPT/HDMI ARC » apparaisse sur l'affichage d'état.
 - Dans les paramètres de votre téléviseur, réglez le haut-parleur de sortie sur [HDMI ARC], [Optique] ou [Haut-parleur externe].
 - Lorsque le téléviseur est correctement connecté à l'appareil, « OPT », « ARC » ou « E-ARC » apparaîtra sur l'affichage d'état avec un son.
 - 5 Connexion de l'appareil à votre téléphone intelligent par Wi-Fi**
 - Connectez votre téléphone intelligent au Wi-Fi.
 - Installez l'application LG Sound Bar à partir de Google Play ou de l'App Store.
 - Exécutez l'application LG Sound Bar et suivez les instructions.
 - L'appareil sera connecté à votre téléphone intelligent, et vous pourrez le commander à l'aide de l'application LG Sound Bar.
 - 6 Connexion de l'appareil à votre téléphone intelligent par Bluetooth**
 - Touchez le bouton **Paramètres** sur votre téléphone intelligent et sélectionnez **Bluetooth**. Activez la fonction **Bluetooth**. (Inactive > Active)
 - Appuyez sur le bouton **Jumeler Bluetooth**. Au bout d'un moment, « BT READY » apparaît sur l'affichage d'état.
 - Trouvez et touchez « LG_Speaker_SPD75A_XXXX » ou le nom que vous avez enregistré dans l'application Google Home.
 - Lorsque l'appareil est connecté à votre téléphone intelligent par **Bluetooth**, vous pouvez voir l'affichage d'état changer de « PAIRED » → « Nom du périphérique connecté par Bluetooth » → « BT ».

! Si vous voyez une DEL rouge au dos du caisson de basses sans fil, cela signifie que la barre de son n'est pas connectée au caisson de basses. Si c'est le cas, connectez-les dans l'ordre suivant.

- Appuyez sur le bouton **Alimentation** sur la barre de son pour la couper.
 - Appuyez sur le bouton **PAIRING** au dos du caisson de basses sans fil. Vérifiez si chaque DEL clignote en vert.
 - Si l'indicateur DEL au dos du caisson de basses sans fil est toujours rouge, appuyez de nouveau et maintenez enfoncé le bouton au dos du caisson de basses.
 - Appuyez sur le bouton **Alimentation** sur la barre de son pour l'allumer.
 - Lorsque la connexion est établie, vous verrez une DEL verte à l'arrière du caisson de basses sans fil.
- * Afin d'éviter les interférences des équipements sans fil, la barre de son et le caisson de basses doivent être à une distance d'au moins 1 m par rapport à l'appareil (ex. le routeur sans fil, le four à micro-ondes, etc.).
- Selon la source, certains haut-parleurs n'émettront aucun son. Sélectionnez le mode audio CINEMA (Cinéma) pour activer tous les haut-parleurs.

- La conception et les caractéristiques peuvent être sujettes à modification sans préavis.
- Google Play est une marque de commerce de Google LLC.

ENGLISH

Specification

- Power consumption**
- Refer to the main label.

AC adapter

- Model: **DA-50F25**
- Manufacturer: Asian Power Devices Inc.
- Input: 100 - 240 V ~ 50 - 60 Hz
- Output: 25 V $\overline{\text{---}}$ 2 A
- Model: **MS-Z2000R250-050D0-P**
- Manufacturer: MOSO POWER SUPPLY TECHNOLOGY CO., LTD.
- Input: 100 - 240 V ~ 50/60 Hz
- Output: 25 V $\overline{\text{---}}$ 2 A

Dimensions (W x H x D): Approx. 1060.0 mm x 57.0 mm x 119.0 mm (41.8 inch x 2.2 inch x 4.7 inch)
Bus Power Supply (USB): 5 V $\overline{\text{---}}$ 500 mA
Amplifier (Total RMS Output power): 400 W RMS

OPEN SOURCE SOFTWARE NOTICE INFORMATION

To obtain the source code under GPL, LGPL, MPL, and other open source licenses, that is contained in this product, please visit <https://opensource.lge.com>.

In addition to the source code, all referred license terms, warranty disclaimers and copyright notices are available for download. LG Electronics will also provide open source code to you on CD-ROM for a charge covering the cost of performing such distribution (such as the cost of media, shipping, and handling) upon email request to opensource@lge.com. This offer is valid for a period of three years after our last shipment of this product. This offer is valid to anyone in receipt of this information.

FRANÇAIS

Caractéristiques

Consommation électrique

- Reportez-vous à l'étiquette principale.

Adaptateur c.a.

- Modèle : **DA-50F25**
- Fabricant : Asian Power Devices Inc.
- Entrée : de 100 à 240 V c.a.; 50-60 Hz
- Sortie : 25 V c.c.; 2 A
- Modèle : **MS-Z2000R250-050D0-P**
- Fabricant : MOSO POWER SUPPLY TECHNOLOGY CO., LTD.
- Entrée : de 100 - 240 V ~ 50/60 Hz
- Sortie : 25 V c.c.; 2 A

Dimensions (L x H x P) : environ 1 060,0 mm x 57,0 mm x 119,0 mm (41,8 po x 2,2 po x 4,7 po)
Alimentation bus (USB) : 5 V c.c.; 500 mA
Amplificateur (puissance de sortie RMS totale) : 400 W RMS

INFORMATIONS SUR LES LOGICIELS LIBRES

Pour obtenir le code source conformément aux dispositions de la licence publique générale, de la licence publique générale limitée, de la licence publique Mozilla et de toute autre licence régissant les logiciels à code source libre contenus dans cet appareil, visitez le site <https://opensource.lge.com>.

En plus du code source, toutes les dispositions de licence, les exonérations de garantie et les avis de droits d'auteurs peuvent aussi être téléchargés.

LG Electronics mettra également à votre disposition le code source libre sur CD-ROM pour un prix couvrant le coût de la distribution (coût du support, de l'expédition et de la manutention) sur simple demande par courriel à l'adresse opensource@lge.com.

Cette offre est valable pendant une période de trois ans à compter de la date de la dernière distribution de ce produit. Cette offre est valide pour quiconque possède cette information.