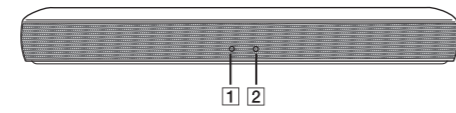




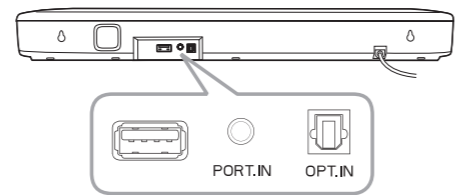
Front Panel



- State LED**
 - White (Staying on): Optical function is selected.
 - White (Blinking twice and staying on): LG Sound Sync (Optical) function is selected.
 - Green (Staying on): Portable function is selected.
 - Red (Staying on): Standby mode without network connection.
- Bluetooth LED**
 - Blue (Blinking): Waiting for Bluetooth connection.
 - Blue (Staying on): Paired with Bluetooth device.

! This unit operates only with the remote control.

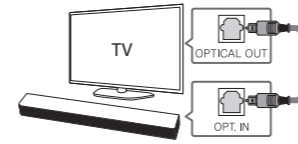
Rear Panel



USB (Service only) S/W download connector.
PORT. IN (Portable) Connect to a portable device.
OPT. IN (Optical) Connect to an optical device.

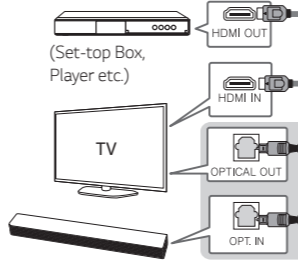
TV Connection

- Connect the sound bar to the TV using Optical cable.
- Set up [External Speaker (Optical)] on your TV setting menu.



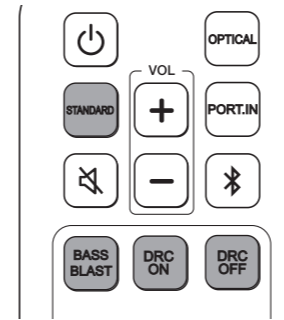
Additional Device Connection

- Connect to the external device as follows.



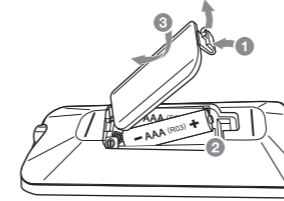
- Set the input source by pressing **OPTICAL** on the remote control.

Remote control



STANDARD/BASS BLAST : Selects the sound effect.
DRC ON/OFF : Makes comfortable sound at Dolby Digital.

Replacement of battery



Additional Information

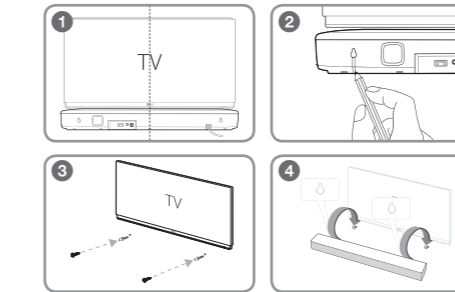
Specification

Power requirements	Refer to the main label.
Power consumption	Refer to the main label.
Dimensions (W x H x D)	Approx. 650.0 mm x 79.0 mm x 94.0 mm With foot (25.6 inch x 3.1 inch x 3.7 inch)
Amplifier (Total RMS Output power)	40 W RMS

Design and specifications are subject to change without notice.

Wall mounting (Optional)

You can mount the main unit on a wall by using holes on the rear of the unit. For details, download the online owner's manual <http://www.lg.com>



BUY:

Industry Canada Statement

[For having wireless function (WLAN, Bluetooth,...)]
 This device contains licence-exempt transmitter(s)/ receiver(s) that comply with Innovation, Science and Economic Development Canada's licence-exempt RSS(s). Operation is subject to the following two conditions:
 (1) This device may not cause interference.
 (2) This device must accept any interference, including interference that may cause undesired operation of the device.

CAN ICES-3 (B)/NMB-3 (B)

IC Radiation Exposure Statement

[For having wireless function (WLAN, Bluetooth,...)]
 This equipment complies with IC radiation exposure limits set forth for an uncontrolled environment. This equipment should be installed and operated with minimum distance 20 cm (7.8 inches) between the antenna & your body.

NOTE: THE MANUFACTURER IS NOT RESPONSIBLE FOR ANY RADIO OR TV INTERFERENCE CAUSED BY UNAUTHORIZED MODIFICATIONS TO THIS EQUIPMENT. SUCH MODIFICATIONS COULD VOID THE USER'S AUTHORITY TO OPERATE THE EQUIPMENT.

WARNING

- [For product having the wireless function using 5 GHz frequency bands]
- the device for operation in the band 5150-5250 MHz is only for indoor use to reduce the potential for harmful interference to co-channel mobile satellite systems;
 - for devices with detachable antenna(s), the maximum antenna gain permitted for devices in the bands 5250-5350 MHz and 5470-5725 MHz shall be such that the equipment still complies with the e.i.r.p. limit;
 - for devices with detachable antenna(s), the maximum antenna gain permitted for devices in the band 5725-5850 MHz shall be such that the equipment still complies with the e.i.r.p. limits as appropriate; and
 - [for devices operating in the band 5250-5350 MHz having an e.i.r.p. greater than 200 mW] antenna type(s), antenna models(s), and worst-case tilt angle(s) necessary to remain compliant with the e.i.r.p. elevation mask requirement set forth in section 6.2.2.3 of RSS-247 shall be clearly indicated.

Users should also be advised that high-power radars are allocated as primary users (i.e. priority users) of the bands 5250-5350 MHz and 5650-5850 MHz and that these radars could cause interference and/or damage to LE-LAN devices.

SIMPLE MANUAL Sound Bar

Please read this manual carefully before operating your set and retain it for future reference.
 To view the instructions of advanced features, visit <http://www.lg.com> and then download Owner's Manual. Some of the content in this manual may differ from your unit.

MODEL
SK1



www.lg.com

Copyright © 2018 LG Electronics Inc. All Rights Reserved.

LG Customer Information Center	
1-888-542-2623	CANADA
Register your product Online!	
www.lg.com	

MANUEL SIMPLIFIÉ

Barre de son

Veuillez lire attentivement ce manuel avant d'utiliser votre appareil et conservez-le pour le consulter ultérieurement. Pour voir les instructions des fonctionnalités avancées, visitez le site <http://www.lg.com> et téléchargez le manuel d'utilisation. Certains éléments de ce manuel pourraient ne pas correspondre à votre appareil, selon son modèle.

MODÈLE
SK1



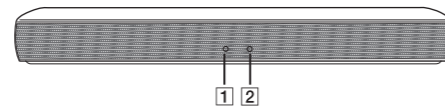
www.lg.com

Copyright © 2018 LG Electronics Inc. Tous droits réservés.

FRANÇAIS



Panneau avant



1 Voyant d'état à DEL

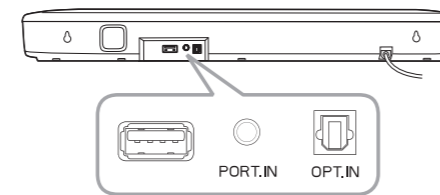
- Blanc (fixe) : la fonction optique est sélectionnée.
- Blanc (clignote deux fois puis reste allumé) : la fonction LG Sound Sync (Optique) est sélectionnée.
- Vert (fixe) : la fonction mobile est sélectionnée.
- Rouge (fixe) : mode veille sans connexion au réseau.

2 Voyant à DEL Bluetooth

- Bleu (clignotant) : en attente de connexion Bluetooth.
- Bleu (fixe) : jumelage à un appareil en Bluetooth.

! Cet appareil fonctionne uniquement avec la télécommande.

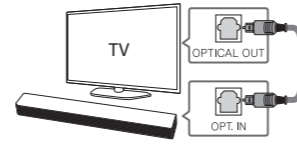
Panneau arrière



- USB (service uniquement) Connecteur pour téléchargement logiciel.
- PORT. IN (Portable) Se branche à un appareil portable.
- OPT. IN (Optique) .. Se branche à un appareil optique.

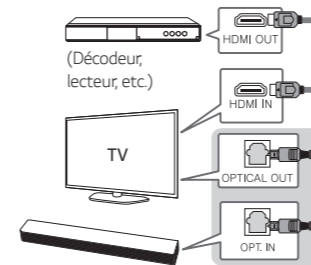
Raccordement au téléviseur

- 1 Reliez la barre de son au téléviseur à l'aide du câble optique.
- 2 Configurez le [Haut-parleur externe (Optique)] depuis le menu de configuration de votre téléviseur.



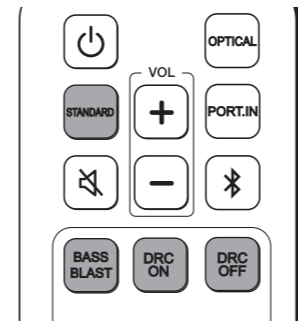
Connexion à un autre appareil

- 1 Connectez la barre de son à l'appareil externe de la façon suivante.



- 2 Configurez la source d'entrée en appuyant sur **OPTICAL**, sur la télécommande.

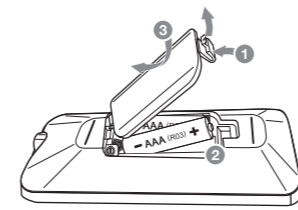
Télécommande



STANDARD/BASS BLAST : permet de sélectionner l'effet sonore.

DRC ON/OFF : procure une écoute en tout confort en Dolby Digital.

Remplacement des piles



Informations supplémentaires

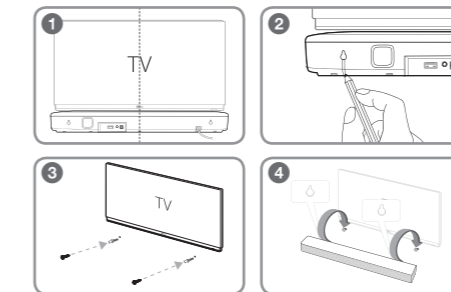
Caractéristiques

Exigences d'alimentation	Reportez-vous à l'étiquette principale.
Consommation d'énergie	Reportez-vous à l'étiquette principale.
Dimensions (L x H x P)	Environ 650,0 mm x 79,0 mm x 94,0 mm avec le pied (25,6 po x 3,1 po x 3,7 po)
Amplificateur (puissance de sortie RMS totale)	40 W RMS

La conception et les caractéristiques peuvent faire l'objet de modifications sans préavis.

Montage mural (facultatif)

Vous pouvez monter l'appareil principal sur un mur en utilisant les trous situés à l'arrière de l'appareil. Pour plus de détails, téléchargez le manuel d'utilisation en ligne. <http://www.lg.com>



ACHETER :

Avis d'Industrie Canada

[Pour la fonction sans fil (WLAN, Bluetooth, etc.)] L'émetteur/récepteur exempt de licence contenu dans le présent appareil est conforme aux CNR d'Innovation, Sciences et Développement économique Canada applicables aux appareils radio exempts de licence. L'exploitation est autorisée aux deux conditions suivantes :
1) L'appareil ne doit pas produire de brouillage;
2) L'appareil doit accepter tout brouillage radioélectrique subi, même si le brouillage est susceptible d'en compromettre le fonctionnement.

CAN ICES-3 (B)/NMB-3 (B)

Avis d'Industrie Canada sur l'exposition aux rayonnements

[Pour la fonction sans fil (WLAN, Bluetooth, etc.)]

Cet appareil est conforme aux limites d'exposition aux rayonnements d'Industrie Canada pour un environnement non contrôlé. Cet appareil doit être installé de façon à garder une distance minimale de 20 cm (7,8 po) entre la source de rayonnement et votre corps.

REMARQUE : LE FABRICANT N'EST PAS RESPONSABLE DES INTERFÉRENCES RADIOÉLECTRIQUES CAUSÉES PAR DES MODIFICATIONS NON AUTORISÉES APPORTÉES À CET APPAREIL. DE TELLES MODIFICATIONS POURRAIENT ANNULER L'AUTORISATION ACCORDÉE À L'UTILISATEUR DE FAIRE FONCTIONNER L'APPAREIL.

AVERTISSEMENTS

[Pour les produits ayant la fonction sans fil utilisant des bandes de fréquence de 5 GHz]

- les dispositifs fonctionnant dans la bande de 5 150 à 5 250 MHz sont réservés uniquement pour une utilisation à l'intérieur afin de réduire les risques de brouillage préjudiciable aux systèmes de satellites mobiles utilisant les mêmes canaux;
- pour les dispositifs munis d'antennes amovibles, le gain maximal d'antenne permis pour les dispositifs utilisant les bandes de 5 250 à 5 350 MHz et de 5 470 à 5 725 MHz doit être conforme à la limite de la p.i.re;
- pour les dispositifs munis d'antennes amovibles, le gain maximal d'antenne permis (pour les dispositifs utilisant la bande de 5 725 à 5 850 MHz) doit être conforme à la limite de la p.i.re. spécifiée, selon le cas;
- [pour des dispositifs fonctionnant dans la bande 5 250-5 350 MHz ayant un p.i.re plus de 200 mW], les types d'antennes (s'il y en a plusieurs), les numéros de modèle de l'antenne et les pires angles d'inclinaison nécessaires pour rester conforme à l'exigence de la p.i.re. applicable au masque d'élévation, énoncée à la CNR-247 section 6.2.2.3, doivent être clairement indiqués.

Les utilisateurs doivent également savoir que les radars de grande puissance sont attribués en tant qu'utilisateurs principaux (c'est-à-dire les utilisateurs prioritaires) des bandes de 5 250 à 5 350 MHz et de 5 650 à 5 850 MHz et que ces radars peuvent causer des interférences avec les appareils LE-LAN et/ou les endommager.

Centre d'information à la clientèle de LG

1-888-542-2623

CANADA

Enregistrez votre produit en ligne!

www.lg.com