

Installation Instructions* for Multi-Door Refrigerator

*Please refer to your Use & Care Manual for more details.

WARNING

To avoid electric shock, which can cause death or severe personal injury, do not connect your refrigerator to an electrical power source until you have completed Step 2 of these instructions.

NOTE

If you need to remove the doors to get your refrigerator into the house, please refer to Section 3: **Door Removal**, or, for more detailed instructions, **DOOR REMOVAL** in the Use & Care Manual. These installation instructions are provided only as a possible customer option. We recommend you use a service or kitchen contracting professional to install your refrigerator.

IMPORTANT

If you are installing your refrigerator without connecting it to a water supply, make sure the ice maker's power switch is turned Off (see the Use & Care Manual for more details).

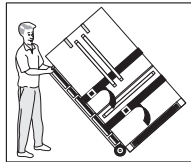
CAUTION

Shifting the refrigerator from side to side may damage flooring.

1 Installation Preparation

Be sure to coordinate site preparation and installation with your kitchen contractor. Include these minimum guidelines in your site preparation:

- Choose a place near a grounded electrical outlet.
- Do not use an extension cord or an adapter plug.
- Avoid direct sunlight and close proximity to a range, dishwasher or other heat source.
- Floor should be level and able to support a fully loaded refrigerator.
- The refrigerator's Ice Dispenser requires water supply access.
- Plan for easy access to counter tops when removing food.
- For complete access to drawers and freezer baskets, doors must be able to fully open.
- Load refrigerator from side of cabinet only.
- Do not run retaining straps over handles nor overtighten straps.
- Never use refrigerator handles to move the refrigerator.



CAUTION

Room temperatures below 55°F (13°C) or above 110°F (43°C) will impair cooling ability of your refrigerator's compressor.

Allow the following clearances for ease of installation, proper air circulation, and plumbing and electrical connections: Sides & Top: 3/8" / Rear: 1"

2 Water Supply Connection

Before Installing The Water Supply Line, You Will Need:

- Basic Tools: adjustable wrench, flat blade screwdriver, and Phillips™ screwdriver.
- Access to a household cold water line with water pressure between 30 and 100 psi. A water supply line made of 1/4" (6 mm) OD, copper or braided, flexible stainless steel tubing. To determine the length of tubing needed, measure the distance from the ice maker inlet valve at the back of the refrigerator to your cold water pipe. Then add approximately 7', so the refrigerator can be moved out for cleaning.
- A shutoff valve to connect the water supply line to your household water system. DO NOT use a self-piercing type shutoff valve.
- A compression nut and ferrule (sleeve) for connecting a copper water supply line to the ice maker inlet valve.

WARNING

To avoid electric shock, which can cause death or severe personal injury, disconnect the refrigerator from electrical power before connecting a water supply line to the refrigerator.

CAUTION

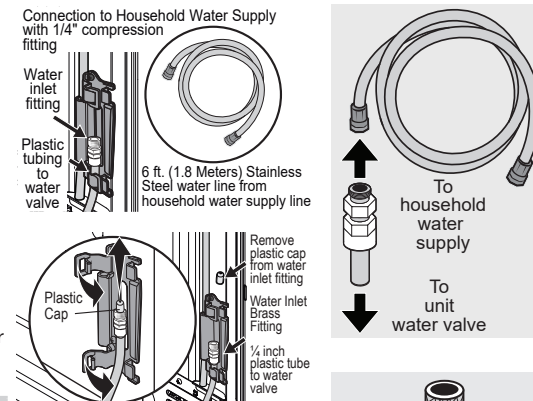
To Avoid Property Damage:

- Copper or Stainless Steel braided, flexible tubing is recommended for the water supply line. Water supply tubing made of 1/4" (6 mm) plastic is not recommended to be used. Plastic tubing greatly increases the potential for water leaks, and the manufacturer will not be responsible for any damage if plastic tubing is used for the supply line.
- DO NOT reuse compression fitting or use thread seal tape.
- DO NOT install water supply tubing in areas where temperatures fall below freezing.
- Chemicals from a malfunctioning softener can damage the ice maker. If the ice maker is connected to soft water, ensure that the softener is maintained and working properly.

To Connect Water Supply Line To Household Water Supply

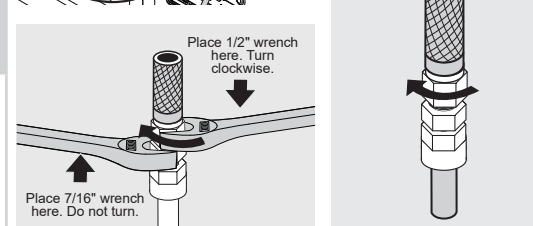
1. Disconnect the refrigerator from the electrical power source.
2. Place the end of the water supply line into a sink or bucket. Turn ON the water supply and flush the supply line until the water is clear. Turn OFF the water supply at shutoff valve.
3. Open the locking clips and grab the water line coming from the refrigerator. Remove the plastic cap from the water inlet fitting and discard the cap.
4. If using (recommended) stainless steel braided tubing, the nut and ferrule are already assembled on the tubing. Slide the compression nut onto the water inlet fitting and finger tighten.

5. Using 1/2" and 7/16" wrenches (one to hold the household water line nut and the other to hold the water inlet fitting nut), tighten a half turn with a wrench. DO NOT overtighten.
6. Replace the connected tubes into clips, and lock the clips back in place to keep the tubing in the right position.
7. Turn ON the water supply at the shutoff valve and tighten any leaking connections.
8. Reconnect the refrigerator to the electrical power source.
9. Ensure the ice maker is turned ON.
10. Purge air from Ice & Water Dispenser System, by operating the water dispenser for 3-4 minutes. This will require dispensing several glasses of water.



NOTE

Check with local building authority for recommendations on water lines and associated materials prior to installing the refrigerator. Depending on local/state building codes, we recommend, for homes with existing valves, using **Smart Choice®** Water Line Kit 5304437642 with a 6' (1.8 m) Stainless Steel Water Line.



3 Door Removal

WARNING

Turn off power to the refrigerator by unplugging the power cord from the wall outlet.

IMPORTANT

Open the refrigerator doors to a 90° angle before removing or installing the doors on the lower hinges.

Removing the Doors:

1. Remove all screws from the top hinge cover, including those under dampener covers, and lift up. See Figure 1.
2. Disconnect any electrical harnesses running from the door to the hinge cover. See Figure 2.
3. Gently pull up on the water line to remove it from the door. See Figure 3.
4. Remove three 8 mm bolts from both top hinges. See Figure 4.
5. Lift the doors up off the lower hinges and carefully set aside.

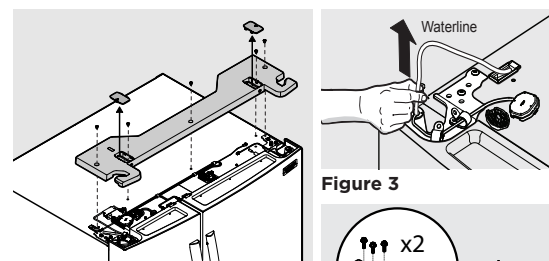


Figure 1

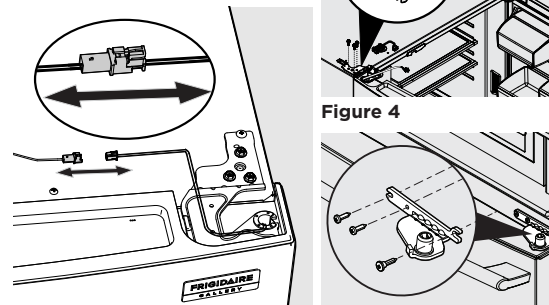


Figure 2

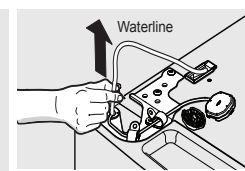


Figure 3

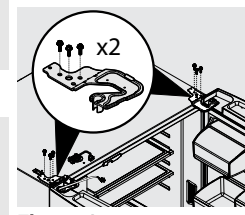


Figure 4

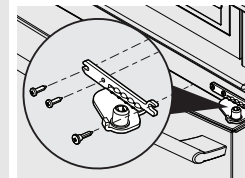


Figure 5

NOTE

Approximately 4' of water tube will be pulled from the refrigerator door. Use care while pulling the water tube from the door to be sure the tube does not kink.

IMPORTANT

Make sure the water line tubing goes through the hole at the top of the dispenser pocket. There is also a metal wrap on the tubing to prevent damage from the hinge rubbing against it. This needs to be fixed back around the tube in the proper location upon reinstallation (just as long as the tube is protected from the hinge).

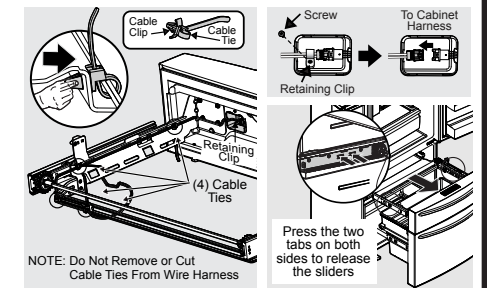
To reinstall the doors: See Use & Care Manual for details.

DO NOT REMOVE this label until you have leveled the refrigerator. Please follow all instructions for leveling your refrigerator.

4 Custom-Flex™ Temp Drawer Removal

1. Fully open the drawer and remove the basket.
2. Unsnap the 4 cable ties by pressing the clip sides together and pushing through the opening.
3. Remove the screw and retaining clip, and disconnect the harness.
4. Inside the cabinet, press the 2 tabs on both sides to release the sliders. Remove the drawer with brackets and sliders.

To reinstall the Custom-Flex temp drawer: See Use & Care Manual for details.



NOTE: Do Not Remove or Cut Cable Ties From Wire Harness

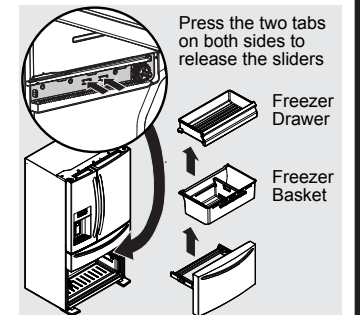
5 Freezer Drawer Removal

CAUTION

Drawer is heavy. Use caution when lifting.

1. Open and fully extend the drawer.
2. Remove the freezer drawer.
3. Remove the freezer basket.
4. Inside the cabinet, press the 2 tabs on both sides to release the sliders.
5. Remove the drawer with brackets and sliders.

To reinstall the freezer drawer: See Use & Care Manual for details.



6 Leveling & Door Alignment

Final Positioning of Refrigerator:

- All 4 corners of cabinet must rest firmly on floor.
- The front should be slightly elevated to ensure the doors close and seal properly.
- Doors should align with each other and be level.

Most of these conditions can be met by raising or lowering the adjustable front rollers.

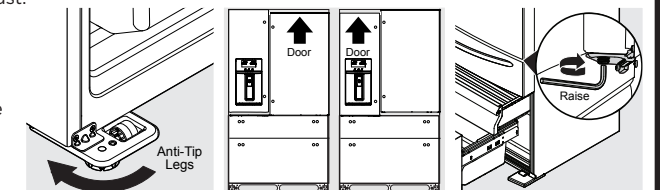
To level the cabinet using the anti-tip legs:

1. Slightly open the freezer drawer.
2. Lower the anti-tip legs until they are both touching the floor. Use a pair of pliers to adjust.

To raise: turn leg clockwise.

To lower: turn leg counterclockwise.

3. Ensure both doors are bind-free with their seals touching the cabinet on all 4 sides and that cabinet is stable.



7 Internal Shipping Materials Removal

We use packing foam and tape to secure the internal parts of your refrigerator for shipping. Once the refrigerator is in position, you can remove this material.

What's Next?

Congratulations! You are ready to begin enjoying your new refrigerator.

- For important safety instructions and to learn how to operate your refrigerator, please read the entire Use & Care Manual.
- You may want to start with the **NORMAL OPERATING SOUNDS** section of the Manual to learn what to expect during typical operation.
- Please register your product by sending in the Registration Card.

8 Installation Check List

Doors

- Handles are secure and tight
- Door seals completely to cabinet on all sides
- Fresh Food doors are level

Leveling

- Refrigerator is level, side to side and tilted 1/4 in. (6 mm) front to back
- Cabinet is sitting solid on all corners

Electrical Power

- House power turned on
- Refrigerator plugged in

Ice Maker

- House water supply connected to refrigerator
- No water leaks present at all connections
- Ice Maker is turned ON.

Final Checks

- Shipping material removed
- Fresh Food and Freezer temperatures set

If you are not satisfied with the installation of your refrigerator, please contact the store where you purchased it.

Instrucciones de instalación* del frigorífico de varias puertas

*Consulte la Manual de uso y cuidado para obtener más detalles.

⚠️ ADVERTENCIA

Para evitar choques eléctricos, los cuales pueden causar la muerte o lesiones graves, no conecte el refrigerador al suministro eléctrico hasta haber completado el paso 2 de estas instrucciones.

📌 NOTA

Si tiene que retirar las puertas para meter el frigorífico en la casa, consulte la sección 3: **Retiro de puerta**, o, para obtener instrucciones más detalladas, **RETIRO DE PUERTA** en la Manual de uso y cuidado. Estas instrucciones de instalación se ofrecen sólo como una opción adicional para el consumidor. Nosotros recomendamos contratar a un técnico profesional de servicio o de instalación de cocinas para instalar el refrigerador.

➡️ IMPORTANTE

Si va a instalar el refrigerador sin conectarlo al suministro de agua, asegúrese de que el interruptor del fabricante de hielo esté apagado (consulte la Manual de uso y cuidado para obtener más detalles).

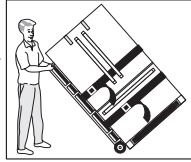
⚠️ PRECAUCIÓN

Si mueve el refrigerador de lado a lado, puede dañar el revestimiento del piso.

1 Preparación de la instalación

Asegúrese de coordinar la preparación del lugar de instalación y la instalación misma con su contratista. Incluya estas pautas mínimas para la preparación del sitio de instalación:

- Elija un lugar que se encuentre próximo a un tomacorriente con conexión a tierra.
- No use un cable de extensión ni un adaptador.
- Evite la luz solar directa y la proximidad a una estufa, lavavajillas o cualquier otra fuente de calor.
- El piso debe estar nivelado y debe poder soportar la carga de un refrigerador lleno.
- El distribuidor de hielo del refrigerador requiere acceso al suministro de agua.
- Planifique un fácil acceso a los mostradores para cuando retire los alimentos del refrigerador.
- Para obtener acceso completo a los cajones del refrigerador y a las cestas del congelador, las puertas deben poder abrirse completamente.
- Levante el refrigerador por el costado solamente.
- No coloque los amarres de seguridad sobre las manijas y no los apriete demasiado.
- Nunca use las manijas del refrigerador para moverlo.



⚠️ PRECAUCIÓN

Temperaturas ambiente menores de 55°F (13°C) o superiores a los 110°F (43°C) impedirán la capacidad de enfriamiento del compresor del refrigerador.

2 Conexión de suministro de agua

Para instalar la tubería de suministro de agua se necesita lo siguiente:

- Herramientas: llave ajustable, destornillador plano y destornillador Phillips®.
- Acceso a una tubería de agua fría de la vivienda con presión entre 30 y 100 psi.
- Una tubería de cobre o de acero inoxidable para suministro de agua de (1/4" / 6 mm) de diámetro externo. Para determinar la longitud necesaria de la tubería, mida la distancia desde la válvula de admisión del fabricante de hielo (en la parte trasera del refrigerador) hasta la tubería de agua fría. Luego agregue aproximadamente 7 pies de tubería para poder sacar el refrigerador para la limpieza.
- Una válvula de cierre para conectar la tubería de suministro de agua al sistema de tuberías de su vivienda. NO use una válvula de asiento autopercutor de cierre.
- Una tuerca de compresión y una guarnición (manguito) para conectar la tubería de cobre de suministro de agua a la válvula de admisión del fabricante de hielo.

⚠️ ADVERTENCIA

Para evitar choques eléctricos, los cuales pueden causar la muerte o lesiones graves, desconecte el refrigerador del suministro eléctrico antes de conectar una tubería de suministro de agua al refrigerador.

⚠️ PRECAUCIÓN

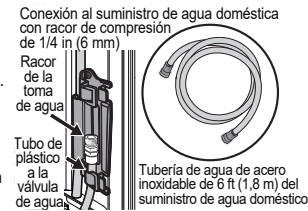
Para evitar daños a la propiedad:

- Se recomienda el uso de tuberías tejidas de cobre o de acero inoxidable para el suministro de agua. No se recomienda el uso de tuberías de suministro de agua de plástico de (1/4" / 6 mm). Las tuberías de plástico aumentan la posibilidad de escapes de agua, por lo que el fabricante no se hará responsable por ningún daño si las utiliza para el suministro.
- NO vuelva a utilizar los accesorios de compresión ni utilice cinta para sellar roscas.
- NO instale tuberías de suministro de agua en áreas donde las temperaturas caen por debajo del punto de congelación.
- Las sustancias químicas provenientes de un suavizador de agua defectuoso pueden dañar el fabricante de hielo. Si el fabricante de hielo está conectado a un suavizador de agua, asegúrese de que se le dé mantenimiento y que funcione correctamente.

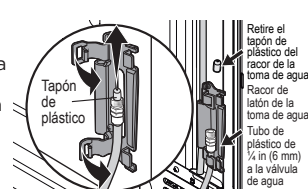
Para conectar el tubo de suministro de agua al suministro de agua doméstico

1. Desconecte el refrigerador del suministro eléctrico.
2. Coloque el extremo de la tubería de suministro de agua en el fregadero o en un cubo. Abra el suministro de agua y purgue la tubería de suministro hasta que el agua salga limpia. Cierre la entrada de agua en la válvula de desconexión.

3. Abra los ganchos de bloqueo y agarre la tubería de agua que viene del refrigerador. Retire el tapón de plástico del racor de la toma de agua y deséchelo.



4. Si utiliza un tubo de acero inoxidable trenzado (recomendado), la tuerca y el manguito ya están montados en la tubería. Deslice la tuerca de compresión en el racor de la toma de agua y apriétela con los dedos.



5. Con llaves de 1/2" y 7/8" (una para sujetar la tuerca de la línea de agua doméstica y la otra para sujetar la tuerca de conexión de entrada de agua), apriete media vuelta con una llave. NO apriete demasiado.

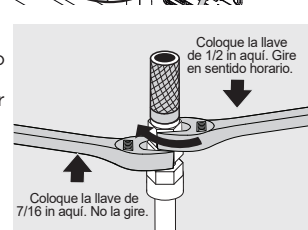
6. Vuelva a colocar los tubos conectados en los ganchos y ciérellos para mantener el tubo en la posición correcta.

7. Abra la válvula de desconexión y apriete las conexiones que tengan pérdidas.

8. Vuelva a conectar el refrigerador al suministro eléctrico.

9. Asegúrese de que el dispensador de hielo esté encendido.

10. Para purgar el aire del sistema dispensador de agua y hielo, opere el dispensador de agua durante 3 a 4 minutos. Esto requerirá llenar varios vasos de agua.



📌 NOTA

Consulte con la autoridad de construcción local para obtener recomendaciones sobre las líneas de agua y materiales asociados antes de instalar el refrigerador. Dependiendo de los códigos de construcción locales / estatales, recomendamos, para hogares con válvulas existentes, usar el juego de tubería de agua **Smart Choice**® 5304437642 con una tubería de agua de acero inoxidable de 6" (1,8 m).

3 Retiro de puerta

⚠️ ADVERTENCIA

Corte el suministro eléctrico del frigorífico desconectando el cable de alimentación del enchufe en la pared.

➡️ IMPORTANTE

Abra las puertas del frigorífico hasta un ángulo de 90° antes de retirarlas o de volver a colocarlas sobre las bisagras inferiores.

Retirar las puertas:

1. Quite los tornillos de la cubierta de bisagra superior y levante hacia arriba. Figura 1.
2. Desconecte el mazo de cables eléctricos que va desde la puerta hasta la cubierta de la bisagra. Figura 2.
3. Tire con cuidado hacia arriba de la tubería de agua para separarla de la puerta. Figura 3.
4. Quite tres pernos de 8 mm de ambas bisagras superiores. Figura 4. Levante las puertas de las bisagras superiores y colóquelas a un lado con cuidado.
5. Para acceder a la bisagra inferior deberá sacar el cajón. Desatornille los tres tornillos de la bisagra inferior y deslice la bisagra hacia dentro. Figura 5.

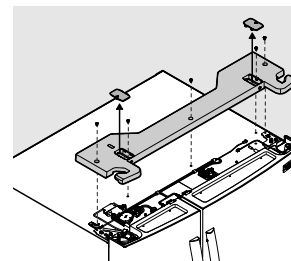


Figura 1

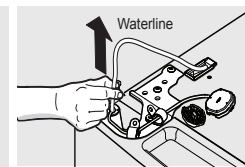


Figura 3

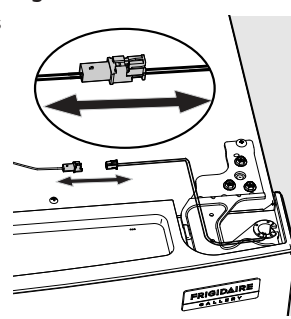


Figura 2

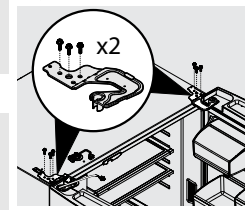


Figura 4

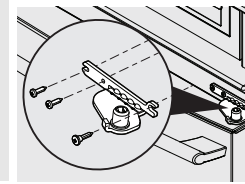


Figura 5

📌 NOTA

Deberán sacarse alrededor de cuatro pies de tubo de agua de la puerta de frigorífico. Tome precauciones al sacar el tubo de agua de la puerta para comprobar que no se se retuerza

Para volver a colocar las puertas: Para más información, consulte la Manual de uso y mantenimiento.

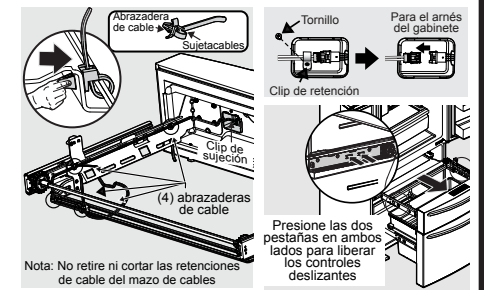
➡️ IMPORTANTE

Asegúrese de que el tubo de la línea de agua atraviese el orificio en la parte superior del bolsillo del dispensador. También hay una envoltura de metal sobre el tubo para evitar daños por el roce de la bisagra contra él. Esto debe repararse alrededor del tubo en la ubicación adecuada después de la reinstalación (siempre que el tubo esté protegido de la bisagra).

DO NOT REMOVE this label until you have leveled the refrigerator. Please follow all instructions for leveling your refrigerator.

4 Extracción del cajón de temperatura Custom-Flex™

1. Abra completamente el cajón y saque el cesto del cajón.
2. Suelte las 4 presillas de cables apretando los laterales y haciéndolos pasar por la abertura.
3. Quite el tornillo y el clip de retención y desconecte el mazo de cables.
4. En el interior del armario, presione las pestañas a ambos lados para soltar las guías. Saque el cajón con los soportes y las guías.



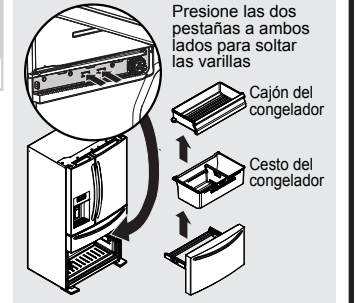
Para reinstalar el cajón de temperatura Custom-Flex: Consulte el Manual de uso y cuidado para obtener más detalles.

5 Extracción de cajón congelador

⚠️ PRECAUCIÓN

El cajón es pesado. Tome precauciones al levantarlo.

1. Abra el cajón completamente hacia fuera.
2. Saque el cajón del congelador.
3. Retire el cesto del congelador.
4. En el interior del armario, presione las pestañas a ambos lados para soltar las varillas.
5. Saque el cajón con soportes y varillas.



Para reinstalar el cajón de cajón del congelador: Consulte el Manual de uso y cuidado para obtener más detalles.

6 Nivelación y alineación de puertas

Colocación final del frigorífico:

- Las 4 esquinas del mueble deben estar firmemente asentadas sobre el suelo.
- El frontal deberá estar ligeramente elevado para que las puertas queden perfectamente cerradas.
- Las puertas deben alinearse entre sí y estar niveladas.

La mayoría de estos requisitos se pueden cumplir subiéndolo o bajándolo las patas antivuelco ajustables.

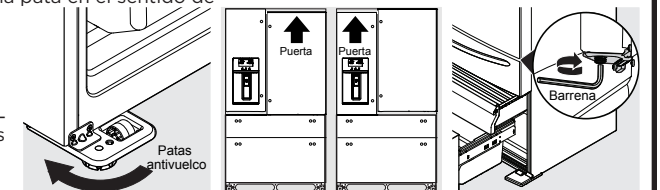
Para nivelar el mueble usando las patas antivuelco delanteras:

1. Abra ligeramente el cajón del congelador.
2. Baje las patas antivuelco hasta que ambas toquen el suelo. Utilice unos alicates para ajustarlas.

Para levantar el aparato: gire la pata en el sentido de las agujas del reloj.

Para bajar el aparato: gire la pata en sentido contrario a las agujas del reloj.

3. Asegúrese de que ninguna de las puertas tenga picos y sus sellos toquen el mueble en los cuatro lados y de que el mueble esté estable.



7 Eliminación de materiales de envío internos

Usamos espuma de embalaje y cinta adhesiva para asegurar las partes internas de su refrigerador para su envío. Una vez que el refrigerador se encuentre en su posición, puede retirar este material.

¿Cuál es el próximo paso?

¡Felicitaciones! Ya está listo para disfrutar de su nuevo refrigerador.

- Para obtener instrucciones importantes de seguridad y aprender a usar el refrigerador, lea la Manual de uso y cuidado en su totalidad.
- Puede comenzar con la sección **SONIDOS DE FUNCIONAMIENTO NORMALES** de la Manual para aprender sobre el funcionamiento normal del electrodoméstico.
- Registre su producto enviando la Tarjeta de registro.

8 Lista de verificación de la instalación

Puertas

- Las manijas están firmemente instaladas
- La puerta se cierra bien contra el refrigerador en todos los lados
- Las puertas del refrigerador están niveladas

Nivelación

- El refrigerador está nivelado, de lado a lado e inclinado 1/4 pulg. (6 mm) de adelante hacia atrás
- El gabinete está sólido en todas las esquinas

Suministro eléctrico

- El suministro eléctrico del hogar está activado
- El refrigerador está enchufado

Fabricador de hielo

- El suministro de agua está conectado al refrigerador
- No hay goteos en ninguna de las conexiones
- El fabricante de hielo está ENCENDIDO

Inspección final

- Material de empaque removido
- Temperaturas del refrigerador y set congelador programadas

Si no está satisfecho con la instalación de su refrigerador, póngase en contacto con la tienda donde lo adquirió.

Instructions d'installation* pour réfrigérateur multi-portes

*Veuillez vous référer à votre Manuel d'utilisation et d'entretien pour plus de détails.

AVERTISSEMENT

Pour éviter des chocs électriques susceptibles de causer de graves blessures ou la mort, ne branchez pas votre réfrigérateur à une source d'alimentation en électricité avant d'avoir terminé l'étape 2 de ces instructions.

REMARQUE

Si vous devez retirer les portes pour entrer votre réfrigérateur dans la maison, veuillez vous référer à la Section 3 : **Retrait de portes**, ou pour des instructions plus détaillées, **RETRAIT DE PORTES** dans le Manuel utilisation et entretien. Ces instructions d'installation ne sont fournies que pour vous donner la possibilité d'installer l'appareil. Nous vous recommandons de faire appel à un professionnel de l'entretien ou de la cuisine pour l'installation de votre réfrigérateur.

IMPORTANT

Si vous installez votre réfrigérateur sans le raccorder à une conduite d'alimentation en eau, assurez-vous que l'interrupteur de la machine à glaçons est en position d'arrêt (reportez-vous au Manuel d'utilisation et d'entretien pour plus de détails).

ATTENTION

Le déplacement latéral du réfrigérateur peut endommager le revêtement de sol.

1 Préparation de l'installation

Assurez-vous auprès de votre entrepreneur que votre cuisine possède l'emplacement nécessaire à l'installation de votre appareil. Tenez compte des éléments suivants dans la préparation de l'emplacement d'installation :

- Placez l'appareil près d'une prise électrique mise à la terre.
- N'utilisez pas de rallonge électrique ni de fiche d'adaptation.
- Évitez d'exposer le réfrigérateur aux rayons directs du soleil et ne l'installez pas près d'une cuisinière, d'un lave-vaisselle ou de toute autre source de chaleur.
- Le plancher doit être de niveau et doit pouvoir supporter un réfrigérateur rempli à pleine capacité.
- Le d'eau de glaçons du réfrigérateur nécessite un raccordement à l'alimentation en eau.
- Prévoyez un accès facile aux comptoirs pour y déposer les aliments provenant du réfrigérateur.
- Pour accéder sans difficulté aux bacs de rangement et aux paniers de congélateur, les portes doivent pouvoir être ouvertes complètement.
- Installez le réfrigérateur sur le chariot seulement du côté e ses parois latérales.
- Ne faites pas passer de courroie de retenue pardessus les poignées et ne les serrez pas trop.
- Ne déplacez jamais le réfrigérateur par ses poignées.

Prévoyez les dégagements suivants pour faciliter l'installation, assurer une circulation d'air appropriée et raccorder la plomberie et les branchements électriques :
Côtés et dessus : 9,4 mm (3/8 po) Arrière : 2,5 cm (1 po).

2 Raccordement à l'alimentation en eau

Avant d'installer l'alimentation en eau, vous aurez besoin :

- Des outils de base suivants : Une clé à molette, un tournevis à pointe plate et un tournevis PhillipsSM.
- Un accès à la canalisation d'eau froide domestique d'une pression située entre 30 et 100 lb/po².
- Une conduite d'alimentation en eau en cuivre ou en acier inoxydable, d'un diamètre extérieur de 6 mm (1/4 po). Pour déterminer la longueur de la conduite en cuivre nécessaire, vous devez mesurer la distance entre le robinet d'arrivée d'eau de la machine à glaçons derrière le réfrigérateur et la conduite d'eau froide. Puis, ajoutez approximativement 2,1 mètres (7 pieds) afin de pouvoir déplacer le réfrigérateur au moment du nettoyage.
- Un robinet d'arrêt qui raccorde la conduite d'alimentation en eau à votre système de distribution d'eau domestique. N'UTILISEZ PAS de robinets d'arrêt de type auto-perceur.
- Un écrou à compression et une bague (un raccord) pour raccorder la conduite d'alimentation en eau en cuivre au robinet d'arrivée d'eau de la machine à glaçons.

ATTENTION

Pour éviter des dommages matériels :

- Il est recommandé d'utiliser une conduite en cuivre ou tressée en acier inoxydable pour l'alimentation en eau. L'utilisation d'un tube en plastique de 6,4 mm (1/4 po) n'est pas recommandée. Un tube en plastique augmente grandement les risques de fuite d'eau et le fabricant n'est pas responsable des dommages causés par l'utilisation d'un tube en plastique pour l'alimentation en eau.
- Ne pas réutiliser la bague de compression ou du ruban d'étanchéité pour joints filetés.
- N'INSTALLEZ PAS un tuyau d'alimentation en eau en plastique dans les régions où les températures descendent sous le point de congélation.
- Les produits chimiques provenant d'un adoucisseur qui fonctionne mal peuvent endommager la machine à glaçons. Si la machine à glaçons est raccordée à un adoucisseur, assurez-vous que ce dernier est entretenu adéquatement et qu'il fonctionne correctement.

Comment raccorder le tuyau d'alimentation en eau à l'alimentation en eau domestique

- Débranchez le réfrigérateur de la source d'alimentation électrique.

- Placer l'extrémité du tuyau d'alimentation en eau dans l'évier ou un seau. Ouvrir l'alimentation en eau et rincer le tuyau jusqu'à ce que l'eau soit claire. Fermer l'alimentation en eau au moyen de la soupape d'arrêt.

- Ouvrir les clips de verrouillage et saisir le tuyau d'eau du réfrigérateur. Retirer le capuchon en plastique du raccord de l'alimentation en eau et le jeter.

- Si (tel que recommandé) un tuyau tressé en acier inoxydable est utilisé, l'écrou et la bague sont déjà montés sur le tuyau. Faire glisser l'écrou à compression sur le raccord d'alimentation en eau et le serrer à la main.

- À l'aide de clés 1/2" et 7/16" (l'une pour immobiliser l'écrou du tuyau d'alimentation en eau domestique, l'autre pour immobiliser l'écrou du raccord d'alimentation en eau), serrer d'un demi-tour d'une seule clé. NE PAS trop serrer.

- Replacer les tuyaux raccordés dans les clips et les fermer pour maintenir les tuyaux en bonne position.

- Ouvrir la soupape d'alimentation en eau et resserrer tout raccord présentant une fuite.

- Rebrancher le réfrigérateur à sa source d'alimentation électrique.

- S'assurer que la machine à glaçons est en position de marche.

- Éliminer l'air du système de distributeur d'eau et de glace en faisant fonctionner le distributeur d'eau pendant 3 à 4 minutes. Cela demandera la distribution de plusieurs verres d'eau.

REMARQUE

Vérifiez auprès de l'autorité locale du bâtiment pour obtenir des recommandations sur les conduites d'eau et les matériaux associés avant d'installer le réfrigérateur. Selon les codes du bâtiment locaux/étatiques, nous recommandons, pour les maisons avec des vannes existantes, d'utiliser le kit de conduite d'eau **Smart Choice**® 5304437642 avec une conduite d'eau en acier inoxydable de 1,8 m (6 pi).

3 Retrait de portes

AVERTISSEMENT

Pour mettre votre réfrigérateur hors tension, vous devez débrancher le cordon d'alimentation de la prise murale.

Retrait des portes :

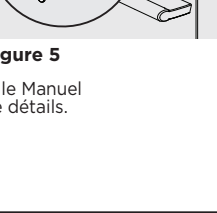
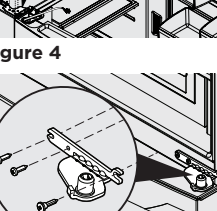
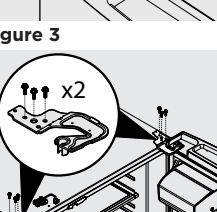
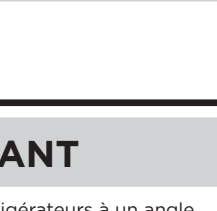
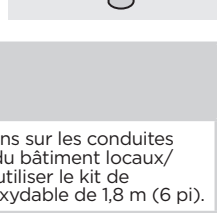
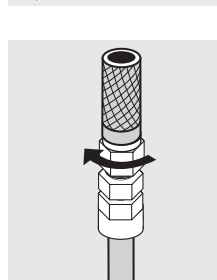
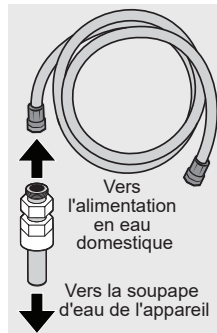
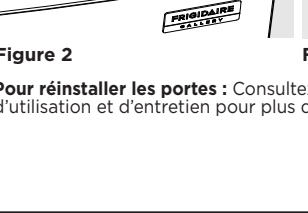
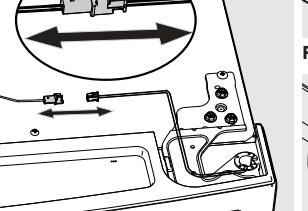
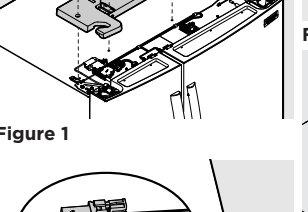
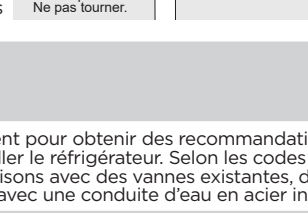
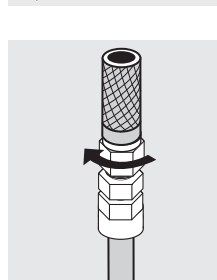
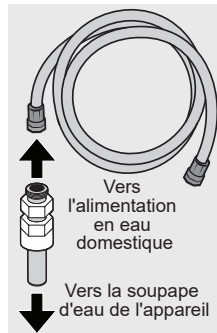
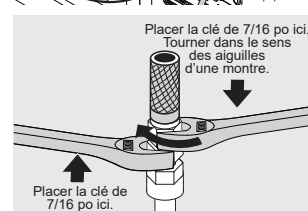
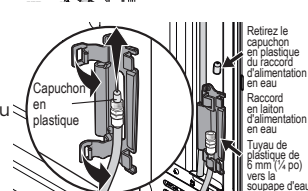
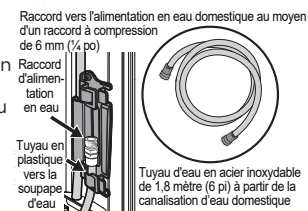
- Ôtez les vis de la charnière supérieure et soulevez celle-ci. Figure 1.
- Débranchez le faisceau électrique reliant la porte au couvercle de la charnière. Figure 2.
- Tirez doucement sur la conduite d'eau pour la retirer de la porte. Figure 3.
- Enlevez trois boulons de 8 mm des deux charnières supérieures. Figure 4. Soulevez les portes pour les dégager des charnières inférieures et mettez-les de côté.
- Il faut tirer sur le tiroir pour exposer la charnière inférieure. Dévissez les trois vis de la charnière inférieure et faites glisser la charnière vers l'intérieur. Figure 5.

REMARQUE

Il faudra tirer environ 1,2 m (4 pi) de tuyau d'eau de la porte du réfrigérateur. Faites attention de ne pas plier ou pincer le tuyau d'eau de la porte en le tirant.

IMPORTANT

Veuillez à ce que la conduite d'eau passe bien par le trou au haut de la poche du distributeur. Le tuyau est d'autre part muni d'une doublure métallique pour le protéger du frottement de la charnière. Vous devrez restituer cette doublure autour du tuyau à l'endroit voulu lors de toute réinstallation (soit de façon à protéger la conduite de la charnière).

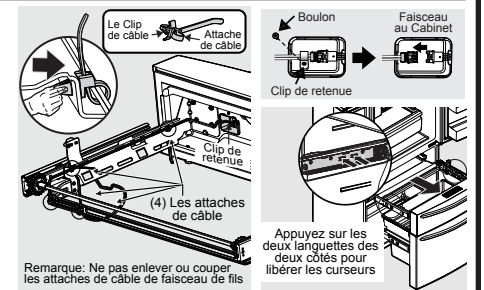


NE RETIREZ PAS cette étiquette avant que le réfrigérateur n'ait été mis au niveau. Veuillez suivre toutes les instructions pour mettre votre réfrigérateur au niveau.

4 Retrait du tiroir Temp Custom-Flex™

- Ouvrir complètement le tiroir. Retirer le panier du tiroir.
- Détacher les 4 colliers de serrage en pinçant les côtés de la clip pour la pousser dans l'orifice.
- Enlever la vis et la clip de retenue et déconnecter le faisceau.
- À l'intérieur de l'armoire, appuyez sur les deux onglets de chaque côté pour libérer les glissières. Retirez le tiroir avec ses montants et glissières.

Pour réinstaller le tiroir à température distincte Custom-Flex™ : Consultez le Manuel d'utilisation et d'entretien pour plus de détails.



Remarque: Ne pas enlever ou couper les attaches de câble de faisceau de fils

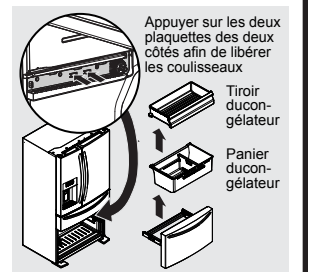
5 Retrait du tiroir du congélateur

ATTENTION

Le tiroir est lourd. Soyez prudent en le soulevant.

- Ouvrir le tiroir à sa pleine grandeur.
- Retirer le tiroir du congélateur.
- Retirer le panier du congélateur.
- À l'intérieur de l'armoire, appuyer sur les deux onglets pour libérer les glissières.
- Retirer le tiroir avec ses montants et glissières.

Pour réinstaller le tiroir du congélateur : Consultez le Manuel d'utilisation et d'entretien pour plus de détails.



6 Nivellement et alignement de porte

Positionnement final du réfrigérateur :

- Les 4 coins de l'appareil doivent être posés fermement sur le plancher.
- Le devant doit être légèrement surélevé pour assurer que les portes ferment hermétiquement.
- Les portes doivent être alignées et de niveau.

La plupart de ces conditions peuvent être respectées en relevant ou abaissant la hauteur des pattes ajustables à l'avant de l'appareil.

Pour niveler le cabinet à l'aide des pattes anti basculement :

- Entrouvrir le tiroir du congélateur.
- Abaisser les pattes anti basculement jusqu'à ce qu'elles touchent toutes deux le sol. Utiliser des pinces pour faire les ajustements.
- S'assurer que les deux portes s'ouvrent à leur pleine grandeur et que leurs joints d'étanchéité sont en contact avec les 4 côtés de l'armoire et que l'appareil est stable.

7 Enlèvement des matériaux d'expédition internes

Nous utilisons de la mousse d'emballage et du ruban adhésif pour sécuriser les parties internes de votre réfrigérateur pour l'expédition. Une fois le réfrigérateur en place, vous pouvez retirer ce matériau.

Et maintenant?

- Toutes nos félicitations! Vous êtes prêt à commencer à profiter de votre nouveau réfrigérateur.
- Pour prendre connaissance des instructions de sécurité importantes et apprendre comment utiliser votre réfrigérateur, veuillez lire le Manuel d'utilisation & d'entretien en entier.
- Vous pouvez commencer par la section **BRUITS DE FONCTIONNEMENT NORMAUX** du manuel pour savoir à quoi vous attendre lors d'un fonctionnement typique.
- Veuillez enregistrer votre produit en envoyant la carte d'enregistrement.

8 Liste de contrôle d'installation

Portes

- Les poignées sont solidement installées
- La porte adhère fermement à tous les côtés de l'armoire
- Les portes pour aliments frais sont de niveau

Mise à niveau

- Le réfrigérateur est de niveau, de part et d'autre et incliné de 1/4 pouce (6 mm) de l'avant vers l'arrière
- L'armoire est bien assise au niveau de tous les coins

Alimentation électrique

- Alimentation secteur en marche
- Réfrigérateur branché

Machine à glaçons

- Alimentation en eau potable raccordée au réfrigérateur
- Il n'y a aucune fuite au niveau des raccords
- La machine à glaçons est en marche (ON)

Vérifications finales

- Le matériel d'emballage est retiré
- La température du congélateur et du réfrigérateur est réglée

Si vous n'êtes pas satisfait de l'installation de votre réfrigérateur, veuillez contacter le magasin où vous l'avez acheté.