



# LG

Life's Good

OWNER'S MANUAL

# LG TONE Style

**Bluetooth®** LG Stereo Headset

---

ENGLISH

ESPAÑOL

Please read the Important Safety Information for the proper use of this product. After reading, store this Owner's Manual in an easily accessible place for all users.

Rev 2.0 US

**✓ NOTE:** Please read all information carefully prior to using the headset in order to enjoy the best performance and prevent damage to the product.

## TONE-NP3 / TONE-NP3C

[www.lg.com](http://www.lg.com)

Copyright © 2021-2022 LG Electronics Inc. All rights reserved.

## Contents


Safety Precautions.....	1
Precautions When Using the Product.....	3
HD Speaker.....	3
Product Components.....	4
Overview.....	5
Power On/Off.....	6
Pairing and Connecting.....	7
Playing Music.....	10
Mobile Calling Functions.....	11
Charging.....	13
Enabling vibration Alert.....	14
Winding up the Cables.....	15
Status Indicator.....	16
Out of Range.....	16
LG TONE Free App.....	17
Troubleshooting.....	18
Specifications and Features.....	19
Declaration of Confirmation.....	20
Additional Information.....	22
Important Safety Information.....	25
OSS Notice Information.....	26
Symbols.....	26
LIMITED WARRANTY- U.S.A. ONLY.....	27


The LG TONE Style (TONE-NP3) is a lightweight wireless headset that uses *Bluetooth* technology.

This product can be used as an audio accessory for devices supporting either the A2DP or Hands-Free *Bluetooth* Profile.

## Safety Precautions

The following safety precautions are provided to prevent any unexpected accident or damage. Please familiarise yourself with the safety precautions. The safety precautions are classified into "WARNING" and "CAUTION".

 **WARNING:** Failing to comply with the instructions may result in serious injury or death.

 **CAUTION:** Failing to comply with the instructions may result in minor injury or product damage.

### **WARNING**

Do not drop the product from a high place.

Make sure there is no water, alcohol, or benzene in contact with the product.

Do not store the product in a wet or dusty place.

Do not place heavy objects on the product.

### **CAUTION**

Do not disassemble, adjust, or repair the product.

Do not place the product near excessive heat or flammable material.

The product may be damaged if an incompatible charger is used.

Keep small components of the product away from infants or children.

Make sure that foreign objects do not enter the charger's connectors (charging port and power plug). Foreign objects in the charger's connectors may result in fire or electric shock.

If you have a medical device implanted, contact your doctor before using this device.

For your safety, do not remove the battery incorporated in the product. This product has a built-in battery, and the battery cannot be removed or replaced.

If you arbitrarily replace the battery or don't replace it correctly, it may explode.

The lithium-ion polymer battery is a hazardous component that can cause injury.

Battery replacement by an unqualified professional can cause damage to your device.

Do not discard the battery arbitrarily. Follow the local procedure for discarding batteries.

In order to prevent unnecessary energy consumption, disconnect the device when fully charged. Always use an easily accessible power outlet for charging your device.

Risk of fire or explosion if the battery is replaced by an incorrect type.

Do not store or transport at pressures lower than 0.116 bar (11.6 kPa) and at above 9.32 miles (15,000 m) altitude.

Replacement of a battery with an incorrect type that can defeat a safeguard (for example, in the case of some lithium battery types).

Disposal of a battery into fire or a hot oven, or mechanically crushing or cutting of a battery, may result in an explosion.

Leaving a battery in an extremely high temperature surrounding environment that can result in an explosion or the leakage of flammable liquid or gas.

A battery subjected to extremely low air pressure may result in an explosion or the leakage of flammable liquid or gas.

Do not carelessly throw away old batteries. It can cause an explosion or fire. The disposal method may vary by country and region. Dispose of it in an appropriate manner.

## **Precautions When Using the Product**

Do not pull the earbud cables with excessive force.

If the product is exposed to excessive sweat, clean the product with dry cloth.

Keep the earbuds clean.

For your safety, do not wear the product while it is being charged.

## **HD Speaker**

If the communication network of the device you are connecting to supports HD Voice Calling, you can enjoy making voice calls and listening to music in high definition.

## Product Components



LG TONE Style  
(medium eargels  
installed)



Extra Ear Gels  
(small & large)



USB Type-C™  
Charging Cable



Owner's Manual



WEEE Card

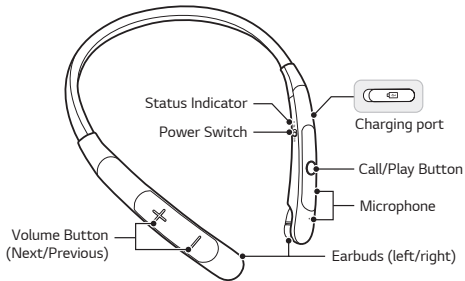
✓ **NOTE:** Actual product design may differ from images shown in manual.

### ⚠ CAUTION

Make sure authentic LG Electronics components are used. Using a nonauthentic component may damage the product. The LG limited warranty does not cover damage caused by the use of non-authentic components.

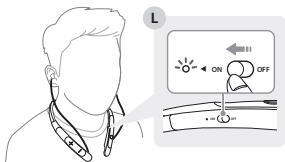
Use the USB Type-C™ cable provided with the product.

## Overview



\*The appearance and specifications of the actual product may differ depending on the model.

## Power On/Off



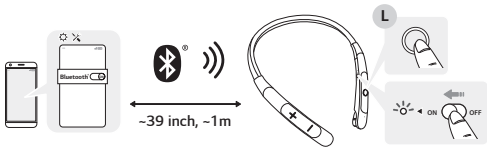
Status	Description
Power On	Slide the <b>Power switch</b> to ON.
Power Off	Slide the <b>Power switch</b> to OFF.

\*When the power is turned on or off, the blue status indicator blinks with vibration and beep.

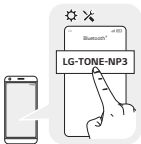


## Pairing and Connecting

### Fast Pair



- 1 Turn on the *Bluetooth* function on the smartphone or the device to be connected.
- 2 While pressing the **Call/Play button** on the headset, slide the **Power switch** to ON. The headset enters the discovery mode and the blue status indicator turns on.
- 3 When a Fast Pair pop-up appears on the bottom of the smartphone screen, touch "Connect" to establish connection. (It only supports Android™ 6.0 or higher, and requires configuring *Bluetooth* and location information settings of the mobile device.)
- 4 If the pop-up does not appear, select **[LG-TONE-NP3]** from the *Bluetooth* menu on the smartphone and connect it (for users of iOS or Android 5.0 or lower versions).



**⚠ CAUTION:** In the list of *Bluetooth* connected devices, LG-TONE-NP3\_LE is not the correct model name for connection. Check the model name in use and connect with the model name without "LE".

If the headset model name is abnormally displayed on the Android device, change the model name in the *Bluetooth* menu of Connected Device Settings.

**✓ NOTE:** To connect with another device, perform the above procedure again.

## Multiple Connections

The headset can be connected to two devices, such as a smartphone and a PC, simultaneously.

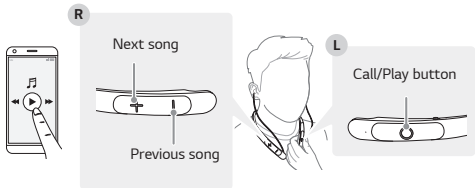
- 1 To connect multiple devices, turn off the headset while the product is connected to one device.
  - 2 Perform 1 to 4 under "Fast Pair." This device becomes the "Main Connected Device."
  - 3 Try to connect to headset using a previously connected device. This device becomes the "Sub Connected Device."
- ✔ **NOTE:** If the headset is simultaneously connected to two devices, the main functions work based on the "Main Connected Device."

## Automatic Reconnection

If you turn on the headset, it will automatically connect to the most recent device (Main or Sub Connected Device) it was connected to. (If a device cannot be found, Search mode will be activated.)

If the product does not automatically connect to the device you want, search for your product on the device you want to connect to and connect it manually.

## Playing Music

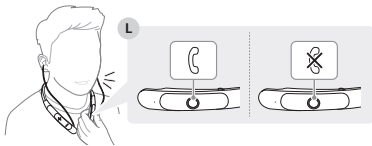


Function	Description
Play/Pause	Briefly press the <b>Call/Play button</b> .
Adjusting the Volume	Briefly press the <b>Volume button</b> (+ or -).
Next/ Previous song	Press and hold the <b>Volume button</b> (+ or -) for one second.

## Switching Music Players

To switch to a different music playback device when multiple devices are connected, stop the currently playing music and then play music from the device of your choice.

## Mobile Calling Functions

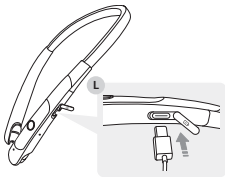


Function	Status	Description
Answering Calls	Ringing	Briefly press the <b>Call/Play button</b> . - While the vibration alert is disabled, no vibrations occur.
Ending Calls	Talking	Briefly press the <b>Call/Play button</b> .
Making Calls	Idle	If you make a call from your smartphone, the call is automatically transferred to the headset.
Switching Calls	Talking	Press and hold the <b>Volume button</b> (⊕) for one second to transfer the call between the headset and smartphone.

Receiving Calls while on the Phone	Talking	Briefly press the <b>Call/Play button</b> to accept another call while on a call. The existing call is put on hold. Briefly press the <b>Call/Play button</b> to switch to the call on hold. If the previous call is on hold, you can finish the current call from your smartphone. (The behavior and control may differ by devices or settings.)
Enabling/ Disabling Mute	Talking	Press and hold the <b>Volume button</b> (⇐) for one second during a call.
Volume up/down	Talking	Briefly press the <b>Volume button</b> (⬆ or ⇐) during a call.
Rejecting a call	Ringing	Press and hold the <b>Call/Play button</b> .

## Charging

### Wired Charging



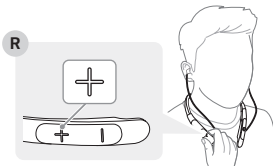
Open the **Charging port** cover of the headset and connect the charging cable to the port. The status indicator indicates the current charging status.

While being charged, the headset is powered off.

Status Indicator	Charging State (charger connected)
Red	Charging
Green	Fully charged

- ✔ **NOTE:** The charging port of the headset does not supply power to other devices such as smartphones.  
 If the temperature is too high or too low, the status indicator blinks in red and the battery is not charged.

## Enabling vibration Alert



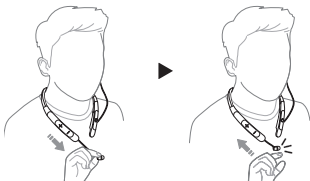
The headset is supplied with the vibration alert enabled by default.

To enable or disable the vibration alert, press and hold the **Volume button** (⊕) for one second while the device is on standby.

- ✓ **NOTE:** If you disable the vibration alert, no vibration occurs when there is an incoming call or you are out of range.



## Winding up the Cables



If you pull out your earbuds completely and then let go, then the earbud cables will automatically wind up.

While the earbuds are automatically winding, it may not be fully wined if it gets caught in the body or clothes. In this case, pull all the way forward and release it.

## Status Indicator

Status	Description
Power On/Off	The blue <b>status indicator</b> flashes.
<i>Bluetooth</i> Search Mode	The blue <b>status indicator</b> is on.
Headset/hands-free profile/call connected	The blue <b>status indicator</b> flashes every 5 seconds.
When there is a problem while charging	The <b>status indicator</b> blinks in red.
Charging (charger connected)	The <b>status indicator</b> turns on in red.
Charging complete (charger connected)	The <b>status indicator</b> turns on in green.

## Out of Range

If the device connected to the product is out of effective communication range, the communication signal becomes weak and the communication is lost. The effective communication range may vary depending on surrounding and other conditions.

If the device comes back within effective communication range, the product automatically reconnects to the device. If the device is not automatically reconnected, press and hold the **Call/Play button** on the headset and push the **Power switch** to ON to reconnect it manually.

If a device that is not in use goes out of communication range when multiple devices are connected, the product vibrates and a voice message indicates that the connection is lost. In this case, the automatic reconnection function is not supported.

## LG TONE Free App

If you install "LG TONE Free," app, you can use Check headset Battery, Change Equalizer Mode, Voice Alert, and Vibration Alert. Check out the app for more details.

To install the "LG TONE Free" app, search LG TONE Free in the Google Play Store or App Store or scan the QR code below.

It supports Android 7.0 and higher or iOS 11 and higher.

In case of multiple connection, you can run the app with only one or either one of smartphones.



Google Play




App Store

## Troubleshooting

If you see any of the following symptoms while using the product, make sure to recheck it. It may not be a malfunction.

Symptom	Cause and Solution
The power does not turn on.	Check the battery level and charge it.
Cannot transfer calls to the headset.	If the smartphone does not support headset and hands-free functions, you cannot use the calling features. Check the battery level and charge it.
Cannot pair the headset with my smartphone.	Check if the headset is powered on. Check if the headset is running in discovery mode. - Slide the <b>Power switch</b> to ON while pressing the <b>Call/Play button</b> on the headset. The headset enters the discovery mode and the blue status indicator turns on.
The sound is low.	Briefly press the <b>Volume button</b> (⏮ or ⏭) of the headset to adjust the volume. Or you may adjust the volume from the paired device.

## Specifications and Features

Item	Comments
<i>Bluetooth Specifications</i>	V 5.1 (Headset/Hands-Free/A2DP/AVRCP)
Battery	3.7 V / 210 mAh, Lithium-ion polymer
Music Play Time	Up to 22 hours*
Charging Time	Within 2 hours ※ When charging wired at room temperature
Rated Input Voltage	5 V  , 500 mA
Operating Temperature	0°C (+32°F) ~ +40°C (+104°F)
Operating Humidity	5 % ~ 60 %
Dimensions (inch)/ Weight (oz)	6.15" (W) X 7.09" (L) X 0.58" (H) / 1.73 oz
Frequency range	2402 MHz to 2480 MHz

\*Duration of use may vary depending on the connected mobile device, features being used, settings, signal strength, operating temperature, frequency band, and other methods of use.

## Declaration of Confirmation

### FCC NOTICE TO USERS:

This device complies with part 15 of the FCC Rules.

Operation is subject to the following two conditions:

- (1) This device may not cause harmful interference, and
- (2) This device must accept any interference received, including interference that may cause undesired operation.

Changes or modifications not expressly approved by the manufacturer (or party responsible) for compliance could void the user's authority to operate the equipment.

### FCC Part 15.105 statement

This equipment has been tested and found to comply with the limits for a Class B digital device, pursuant to Part 15 of the FCC Rules.

These limits are designed to provide reasonable protection against harmful interference in a residential installation. This equipment generates, uses and can radiate radio frequency energy and, if not installed and used in accordance with the instructions, may cause harmful interference to radio communications.

However, there is no guarantee that interference will not occur in a particular installation. If this equipment does cause harmful interference to radio or television reception, which can be determined by turning the equipment off and on, the user is encouraged to try to correct the interference by one or more of the following measures:

- Reorient or relocate the receiving antenna.
- Increase the separation between the equipment and receiver.
- Connect the equipment into an outlet on a circuit different from that to which the receiver is connected.
- Consult the dealer or an experienced radio/TV technician for help.

## IMPORTANT NOTE:

To comply with the FCC RF exposure compliance requirements, no change to the antenna or the device is permitted. Any change to the antenna or the device could result in the device exceeding the RF exposure requirements and void the user's authority to operate the device.

*Bluetooth®* is a registered trademark of Bluetooth SIG, Inc. worldwide.

Android, Google Play, the Google Play logo, and other related marks and logos are trademarks of Google LLC.

### Supplier's Declaration of Conformity

Trade Name	LG
Responsible Party	LG Electronics USA, Inc.
Address	111 Sylvan Avenue, North Building Englewood Cliffs, New Jersey 07632
Email	lg.environmental@lge.com



**FCC ID: ZNFTONENP3**

## Additional Information

### 1. Radio frequency exposure

This *Bluetooth* LG Stereo Headset is a radio transmitter and receiver. When in operation, it communicates with a *Bluetooth*-equipped mobile device by receiving and transmitting radio frequency (RF) electromagnetic fields (microwaves) in the frequency range 2402 to 2480 MHz. Your *Bluetooth* headset is designed to operate in compliance with the RF exposure guidelines and limits set by national authorities and international health agencies when used with any compatible mobile phone.

### 2. *Bluetooth* connection precautions

The following environments affect the range and reception of *Bluetooth* signals:

- When walls, metal, human bodies, or other obstacles exist between the *Bluetooth* device and the connected device.
- When equipment that uses 2.4 GHz frequency signals (wireless LANs, wireless phones, microwave ovens, etc.) is placed near the devices being used.
- When using a *Bluetooth* device (TV, laptop, etc.) other than the mobile phone, the sound quality may be affected by the specifications and performance of the device.



### 3. Potentially explosive atmosphere

Turn off your electronic device when in any area with a potentially explosive atmosphere. Although this is uncommon, your electronic device could generate sparks. Sparks in such areas could cause an explosion or fire resulting in bodily injury or even death. Areas with a potentially explosive atmosphere are often but not always clearly marked.

### 4. Emergency calls

#### IMPORTANT!

This *Bluetooth* headset and the electronic device connected to the headset operate using radio signals and mobile and landline networks as well as user-programmed functions, which cannot guarantee connection under all conditions. Therefore, you should never rely solely upon any electronic device for essential communications (e.g., medical emergencies). Remember, in order to make or receive calls, the headset and the electronic device connected to the headset must be switched on and in a service area with adequate mobile signal strength. Emergency calls may not be possible on all mobile phone networks or when certain network services and/or phone features are in use. Check with your local service provider.

## 5. Battery information

A rechargeable battery has a long service life if treated properly. A new battery or one that has not been used for a long period of time could have reduced capacity the first few times it is used. Do not expose the battery to extreme temperatures, never above +122°F (+50°C) or below +14°F (-10°C). For maximum battery capacity, use the battery at room temperature. If the battery is used in low temperatures, the battery capacity will be reduced. The battery can only be charged in temperatures between +32°F (0°C) and +113°F (+45°C).

## 6. Recycling the battery in your *Bluetooth* headset

The battery in your *Bluetooth* headset must be disposed of properly and should never be placed in municipal waste.

In case rechargeable battery is included in this product, the entire device should be recycled in compliance with rechargeable battery recycling standards because of the internal battery. To dispose of properly, call (800) 822-8837 or visit [www.call2recycle.org](http://www.call2recycle.org).

## Important Safety Information

### Avoiding hearing damage

Permanent hearing loss may occur if you use your headset at a high volume.

Set the volume to a safe level. Over time you can become accustomed to a higher volume that may sound normal but can be damaging to your hearing.

If you experience ringing in your ears or muffled speech, stop listening and have your hearing checked. The louder the volume, the less time that is required before your hearing could be affected.

Hearing experts suggest that to protect your hearing:

- Limit the amount of time you use the headset at a high volume.
- Avoid turning up the volume to block out noisy surroundings.
- Turn the volume down if you can't hear people speaking near you.



### Using headsets safely







Use of headsets to listen to music while operating a vehicle is not recommended and is illegal in some areas. Be careful and attentive while driving. Stop using this device if you find it disruptive or distracting while operating any type of vehicle or performing any other activity that requires your full attention.

## OSS Notice Information

To obtain the source code under GPL, LGPL, MPL, and other open source licenses that have the obligations to disclose source code, that is contained in this product, and to access all referred license terms, copyright notices and other relevant documents please visit <https://opensource.lge.com>.

LG Electronics will also provide open source code to you on CD-ROM for a charge covering the cost of performing such distribution (such as the cost of media, shipping, and handling) upon email request to [opensource@lge.com](mailto:opensource@lge.com). This offer is valid to anyone in receipt of this information for a period of three years after our last shipment of this product.

## Symbols

	Refers to alternating current (AC).
	Refers to direct current (DC).
	Refers to class II equipment.
	Refers to stand-by.
	Refers to "ON" (power).
	Refers to dangerous voltage.

The output level shall automatically return to an output level not exceeding RS1 when the power is switched off.

**LIMITED WARRANTY- U.S.A. ONLY****TONE-NP3 / TONE-NP3C**

ARBITRATION NOTICE: THIS LIMITED WARRANTY CONTAINS AN ARBITRATION PROVISION THAT REQUIRES YOU AND LG TO RESOLVE DISPUTES BY BINDING ARBITRATION INSTEAD OF IN COURT, UNLESS YOU CHOOSE TO OPT OUT. IN ARBITRATION, CLASS ACTIONS AND JURY TRIALS ARE NOT PERMITTED. PLEASE SEE THE SECTION TITLED "PROCEDURE FOR RESOLVING DISPUTES" BELOW.

Should your LG TONE Style ("Product") fail due to a defect in materials or workmanship under normal and proper use, during the warranty period set forth below, LG Electronics ("LG") will, at its option, repair or replace the Product. This limited warranty is valid only to the original purchaser of the Product and applies only when purchased lawfully and used within the United States including U.S. Territories.

WARRANTY PERIOD	HOW SERVICE IS HANDLED
<p><b>PARTS/LABOR:</b>  <b>1 Year</b> from the date of original retail purchase</p>	<p>The original sales invoice specifying the Product and date of purchase is required to obtain warranty service.</p> <p><b>For customer assistance, please contact LG Electronics:</b></p> <p>Call 1(800)243-0000 and select the appropriate option from the menu.</p> <p>Or visit our website at <a href="http://www.lg.com/us">http://www.lg.com/us</a>            Or by mail: LG Electronics Customer Service            P.O. Box 240007, Huntsville, AL 35813            ATTN: Customer Service</p>

- Replacement Products and parts are warranted for the remaining portion of the original warranty period or ninety (90) days, whichever is greater.
- Replacement Products and parts may be new, reconditioned, refurbished, or otherwise factory remanufactured.
- Any replaced Product and/or parts will be the property of LG.

### **Disclaimer:**

EXCEPT TO THE EXTENT PROHIBITED BY APPLICABLE LAW, ANY IMPLIED WARRANTY OF MERCHANTABILITY OR FITNESS FOR A PARTICULAR PURPOSE ON THE PRODUCT IS LIMITED IN DURATION TO THE DURATION OF THE ABOVE LIMITED WARRANTY PERIOD. UNDER NO CIRCUMSTANCES SHALL LG OR ITS U.S. DISTRIBUTORS/DEALERS BE LIABLE FOR ANY INDIRECT, INCIDENTAL, CONSEQUENTIAL, SPECIAL OR PUNITIVE DAMAGES INCLUDING, WITHOUT LIMITATION, LOST GOODWILL, LOST REVENUES OR PROFITS, WORK STOPPAGE, IMPAIRMENT OF OTHER GOODS, COST OF REMOVAL AND REINSTALLATION OF THE PRODUCT, LOSS OF USE, OR ANY OTHER DAMAGES WHETHER BASED IN CONTRACT, TORT, OR OTHERWISE. LG'S TOTAL LIABILITY, IF ANY, SHALL NOT EXCEED THE PURCHASE PRICE PAID BY THE CUSTOMER FOR THE PRODUCT.

SOME STATES DO NOT ALLOW THE EXCLUSION OR LIMITATION OF INCIDENTAL OR CONSEQUENTIAL DAMAGES OR LIMITATIONS ON HOW LONG AN IMPLIED WARRANTY LASTS, SO THE ABOVE EXCLUSIONS OR LIMITATIONS MAY NOT APPLY TO YOU. THIS LIMITED WARRANTY GIVES YOU SPECIFIC LEGAL RIGHTS AND YOU MAY ALSO HAVE OTHER RIGHTS THAT VARY FROM STATE TO STATE.

**THIS LIMITED WARRANTY DOES NOT COVER:**

- Damage or loss to programs, data, or removable storage media.
- Damage or failure of the Product caused by improper set-up or adjustment on consumer controls.
- Damage or failure of the Product caused by transportation and/or handling, including scratches, dents, chips, and/or other damage to the finish of your Product, unless such damage results from a defect in materials or workmanship and is reported within one (1) week of delivery (Call: 1-800-243-0000).
- Damage or failure of the Product from other than normal intended use.
- Damage or failure of Product caused by incorrect electrical current or voltage (including power surge), power failures, interruptions or inadequate electrical service, including incorrect or insufficient AC supply.
- Damage or failure of the Product resulting from misuse, abuse, improper installation or operation of the Product contrary to the Product owner's manual and/or installation manual.
- Damage or failure of the Product caused by accidents, liquid, pests and vermin, lightning, wind, fire, flood, or other acts of nature.
- Damage or failure of the Product caused by abnormal conditions or an environment where the temperature and humidity is not adequately controlled.
- Damage or failure of the Product caused by the use of accessories, parts, consumable cleaning products, or service not provided or approved by LG.
- Damage or failure of the Product or missing items to any Product sold "As Is", "With all Faults" or similar disclaimer.

- Products with original serial numbers that have been removed, altered, or cannot be readily determined.
- Replacement of any consumable parts including batteries.
- Minor imperfections that do not materially alter or affect functionality.

The cost of repair or replacement under the above excluded circumstances shall be borne by you.

#### PROCEDURE FOR RESOLVING DISPUTES:

ALL DISPUTES BETWEEN YOU AND LG ARISING OUT OF OR RELATING IN ANY WAY TO THIS LIMITED WARRANTY OR THE PRODUCT SHALL BE RESOLVED EXCLUSIVELY THROUGH BINDING ARBITRATION, AND NOT IN A COURT OF GENERAL JURISDICTION. BINDING ARBITRATION MEANS THAT YOU AND LG ARE EACH WAIVING THE RIGHT TO A JURY TRIAL AND TO BRING OR PARTICIPATE IN A CLASS ACTION.

**Definitions.** For the purposes of this section, references to "LG" mean LG Electronics U.S.A., Inc., its parents, subsidiaries and affiliates, and each of their officers, directors, employees, agents, beneficiaries, predecessors in interest, successors, assigns and suppliers; references to "dispute" or "claim" shall include any dispute, claim or controversy of any kind whatsoever (whether based in contract, tort, statute, regulation, ordinance, fraud, misrepresentation or any other legal or equitable theory) arising out of or relating in any way to the sale, condition or performance of the product or this Limited Warranty.



**Notice of Dispute.** In the event you intend to commence an arbitration proceeding, you must first notify LG in writing at least 30 days in advance of initiating the arbitration by sending a letter to LG at LG Electronics, USA, Inc. Attn: Legal Department- Arbitration 111 Sylvan Avenue, Englewood Cliffs, NJ 07632, USA. You and LG agree to engage in good faith discussions in an attempt to amicably resolve your claim. The notice must provide your name, address, and telephone number; identify the product that is the subject of the claim; and describe the nature of the claim and the relief being sought. If you and LG are unable to resolve the dispute within 30 days, either party may proceed to file a claim for arbitration.

**Agreement to Binding Arbitration and Class Action Waiver.** Upon failure to resolve the dispute during the 30 day period after sending written notice to LG, you and LG agree to resolve any claims between us only by binding arbitration on an individual basis, unless you opt out as provided below. Any dispute between you and LG shall not be combined or consolidated with a dispute involving any other person's or entity's product or claim. More specifically, without limitation of the foregoing, any dispute between you and LG shall not under any circumstances proceed as part of a class or representative action. Instead of arbitration, either party may bring an individual action in small claims court, but that small claims court action may not be brought on a class or representative basis.

**Arbitration Rules and Procedures.** To begin arbitration of a claim, either you or LG must make a written demand for arbitration. The arbitration will be administered by the American Arbitration Association ("AAA") and will be conducted before a single arbitrator under the AAA's Consumer Arbitration Rules that are in effect at the time the arbitration is initiated (referred to as the "AAA Rules") and under the procedures set forth in this

section. The AAA Rules are available online at [www.adr.org/consumer](http://www.adr.org/consumer). Send a copy of your written demand for arbitration, as well as a copy of this provision, to the AAA in the manner described in the AAA Rules. You must also send a copy of your written demand to LG at LG Electronics, USA, Inc. Attn: Legal Department- Arbitration 111 Sylvan Avenue, Englewood Cliffs, NJ 07632, USA. If there is a conflict between the AAA Rules and the rules set forth in this section, the rules set forth in this section will govern. This arbitration provision is governed by the Federal Arbitration Act. Judgment may be entered on the arbitrator's award in any court of competent jurisdiction. All issues are for the arbitrator to decide, except that issues relating to the scope and enforceability of the arbitration provision and to the arbitrability of the dispute are for the court to decide. The arbitrator is bound by the terms of this provision.

**Governing Law.** The law of the state of your residence shall govern this Limited Warranty and any disputes between us except to the extent that such law is preempted by or inconsistent with applicable federal law.

**Fees/Costs.** You do not need to pay any fee to begin an arbitration. Upon receipt of your written demand for arbitration, LG will promptly pay all arbitration filing fees to the AAA unless you seek more than \$25,000 in damages, in which case the payment of these fees will be governed by the AAA Rules. Except as otherwise provided for herein, LG will pay all AAA filing, administration and arbitrator fees for any arbitration initiated in accordance with the AAA Rules and this arbitration provision. If you prevail in the arbitration, LG will pay your attorneys' fees and expenses as long as they are reasonable, by considering factors including, but not limited to, the purchase amount and claim amount. Notwithstanding the foregoing, if applicable law allows for an award of reasonable attorneys' fees and

expenses, an arbitrator can award them to the same extent that a court would. If the arbitrator finds either the substance of your claim or the relief sought in the demand is frivolous or brought for an improper purpose (as measured by the standards set forth in Federal Rule of Civil Procedure 11(b)), then the payment of all arbitration fees will be governed by the AAA Rules. In such a situation, you agree to reimburse LG for all monies previously disbursed by it that are otherwise your obligation to pay under the AAA Rules. Except as otherwise provided for, LG waives any rights it may have to seek attorneys' fees and expenses from you if LG prevails in the arbitration.

**Hearings and Location.** If your claim is for \$25,000 or less, you may choose to have the arbitration conducted solely on the basis of (1) documents submitted to the arbitrator, (2) through a telephonic hearing, or (3) by an in-person hearing as established by the AAA Rules. If your claim exceeds \$25,000, the right to a hearing will be determined by the AAA Rules. Any in-person arbitration hearings will be held at a location within the federal judicial district in which you reside unless we both agree to another location or we agree to a telephonic arbitration.

**Opt Out.** You may opt out of this dispute resolution procedure. If you opt out, neither you nor LG can require the other to participate in an arbitration proceeding. To opt out, you must send notice to LG no later than 30 calendar days from the date of the first consumer purchaser's purchase of the product by either: (i) sending an e-mail to [optout@lge.com](mailto:optout@lge.com), with the subject line: "Arbitration Opt Out" or (ii) calling 800- 980-2973. You must include in the opt out e-mail or provide by telephone: (a) your name and address; (b) the date on which the product was purchased; (c) the product model name or model number; and (d) the serial number (the serial number

can be found (i) on the product; or (ii) online by accessing <https://www.lg.com/us/support/repair-service/schedule-repair-continued> and clicking on "Find My Model & Serial Number").

You may only opt out of the dispute resolution procedure in the manner described above (that is, by e-mail or telephone); no other form of notice will be effective to opt out of this dispute resolution procedure. Opting out of this dispute resolution procedure will not affect the coverage of the Limited Warranty in any way, and you will continue to enjoy the full benefits of the Limited Warranty. If you keep this product and do not opt out, then you accept all terms and conditions of the arbitration provision described above.



# LG

Life's Good

MANUAL DEL PROPIETARIO

# LG TONE Style

Auricular Estéreo *Bluetooth*® LG

---

ESPAÑOL

Lea la Información Importante de Seguridad para poder utilizar este producto correctamente. Después de leerla, guarde este Manual del propietario en un lugar al que todos los usuarios puedan acceder fácilmente.

Rev 2.0 US

✓ **NOTA:** Lea toda la información detenidamente antes de utilizar los auriculares para obtener el mejor rendimiento y evitar daños en el producto.

## TONE-NP3 / TONE-NP3C

[www.lg.com](http://www.lg.com)

Copyright © 2021-2022 LG Electronics Inc. Todos los derechos reservados.

## Contenido


Precauciones de Seguridad .....	1
Precauciones de Uso del Producto .....	3
Altavoz HD .....	3
Componentes del producto .....	4
Descripción general .....	5
Encendido/apagado .....	6
Emparejamiento y conexión .....	7
Reproducción de música .....	10
Funciones de llamada con dispositivo móvil .....	11
Carga .....	13
Activación de la alerta por vibración .....	14
Enrollar los cables .....	15
Indicador de estado .....	16
Fuera de alcance .....	16
Aplicación LG TONE Free .....	17
Solución de problemas .....	18
Especificaciones y funciones .....	19
Aviso de Conformidad .....	20
Información Adicional .....	22
Información Importante de Seguridad .....	25
Símbolos .....	26


El LG TONE Style (TONE-NP3) es un auricular inalámbrico liviano que utiliza tecnología *Bluetooth*.

Este producto se puede utilizar como un accesorio de audio para dispositivos que admiten perfiles A2DP o manos libres *Bluetooth*.

## Precauciones de Seguridad

Se ofrecen las precauciones de seguridad siguientes para evitar accidentes o daños inesperados. Familiarícese con las precauciones de seguridad. Las precauciones de seguridad están clasificadas en "ADVERTENCIA" y "PRECAUCIÓN".

 **ADVERTENCIA:** Incumplir las instrucciones puede resultar en lesiones personales graves o la muerte.

 **PRECAUCIÓN:** Incumplir las instrucciones puede resultar en lesiones personales leves o daños en el producto.

 **ADVERTENCIA**

No deje caer el producto desde lugares altos.

Asegúrese de que el producto no entre en contacto con agua, alcohol ni benceno.

No guarde el producto en lugares húmedos o llenos de polvo.

No coloque objetos pesados sobre el producto.

 **PRECAUCIÓN**

No desmonte, modifique ni repare el producto.

No ubique el producto cerca de calor excesivo o materiales inflamables.

El producto podría sufrir daños si se utiliza un cargador incompatible. Mantenga los componentes pequeños del producto alejados de infantes o niños.

Asegúrese de que no entren objetos extraños en los conectores del cargador (puerto de carga y enchufe de alimentación). Los objetos extraños en los conectores del cargador pueden resultar en incendios o choque eléctrico.

Si tiene un dispositivo médico implantado, póngase en contacto con su doctor o médico antes de utilizar este producto.

Por su seguridad, no quite la batería que viene incorporada en el producto. Este producto tiene una batería incorporada, y la batería no puede ser removida o reemplazada.

Si reemplaza la batería arbitrariamente o no la reemplaza correctamente, puede explotar.

La batería de polímero de iones de litio es un componente peligroso que puede causar lesiones.

Su dispositivo se puede dañar si el reemplazo de la batería lo realiza un profesional no calificado.

No descarte la batería arbitrariamente. Siga el procedimiento local para descartar las baterías.

Para prevenir un consumo innecesario de energía, desconecte el dispositivo una vez esté totalmente cargado. Utilice siempre una base de toma de corriente cerca del equipo y fácilmente accesible.

Riesgo de incendio o explosión si la batería se reemplaza por una del tipo incorrecto.

No almacene ni transporte a presiones inferiores a 0,116 bar (11,6 kPa) y a más de 9,32 millas (15 000 m) de altitud.



No reemplace tu batería por otra de diferente modelo, al hacerlo pones en riesgo la seguridad de tu equipo (esto se presenta con el uso de la mayoría de las baterías de litio).

Colocar la batería de tu equipo en el fuego, en un horno caliente, aplastarla o cortarla puede provocar una explosión.

Dejar la batería de tu equipo en un entorno circundante de temperatura extremadamente alta puede provocar una explosión o la fuga de líquidos o gases inflamables.

Someter la batería a una presión de aire extremadamente baja puede provocar una explosión o la fuga de líquidos o gases inflamables.

No tire las baterías usadas de manera descuidada. Pueden causar una explosión o incendio. El método de desecho puede variar dependiendo del país y la región. Deshágase de ellas de una manera apropiada.

## **Precauciones de Uso del Producto**

No tire del cable de los audífonos con fuerza excesiva.

Si el producto es expuesto a sudor excesivo, límpielo con un paño seco.

Mantenga siempre limpia la almohadilla del auricular.

Por su seguridad, no utilice el producto mientras se está cargando.

## **Altavoz HD**

Si la red de comunicación del dispositivo que desea conectar admite llamadas de voz HD, podrá realizar llamadas y escuchar música en alta definición.

## Componentes del producto



LG TONE Style  
(adaptadores de  
silicona de tamaño  
intermedio instalados)



Adaptadores de silicona  
adicionales  
(tamaño pequeño y  
grande)



Cable de carga  
USB Type-C™



Manual del propietario



Documento de Garantía

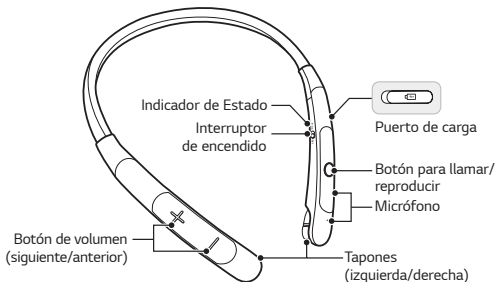
- ✓ **NOTA:** El diseño del producto real puede diferir de las imágenes que aparecen en el manual.

### ⚠ PRECAUCIÓN

Utilice solo componentes originales de LG Electronics. Usar un componente no auténtico puede ocasionar daños en el producto. La garantía limitada de LG no cubre daños causados por el uso de componentes no auténticos.

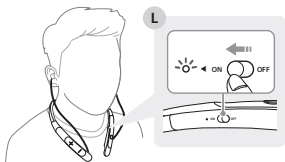
Utilice el cable USB Type-C™ que se ofrece con el producto.

## Descripción general



\*La apariencia y las especificaciones del producto pueden variar según el modelo.

## Encendido/apagado

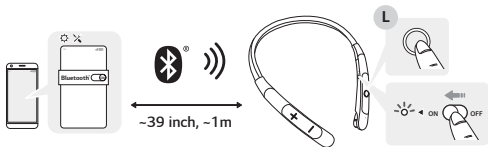


Estado	Descripción
Encendido	Deslice el <b>Interruptor de encendido</b> a ON.
Apagado	Deslice el <b>Interruptor de encendido</b> a OFF.

\*Cuando se enciende o se apaga, el indicador de estado azul parpadea con una vibración y un pitido.

## Emparejamiento y conexión

### Emparejamiento rápido



- 1 Encienda la función *Bluetooth* en el smartphone o el dispositivo que va a conectarse.
- 2 Al presionar el **botón para llamar/reproducir** de los audífonos, deslice el **Interruptor de encendido** a ON. Los audífonos entran en el modo de descubrimiento y el indicador de estado azul se enciende.
- 3 Cuando aparezca un mensaje emergente de emparejamiento rápido en la parte inferior de la pantalla del smartphone, toque "Conectar" para establecer la conexión (solo es compatible con Android™ 6.0 o superior; y requiere configurar la tecnología *Bluetooth* y los ajustes de información de ubicación del dispositivo móvil).
- 4 Si el mensaje emergente no aparece, seleccione **[LG-TONE-NP3]** desde el menú *Bluetooth* del smartphone y conéctelo (para usuarios de iOS o Android 5.0 o versiones inferiores).



**⚠ PRECAUCIÓN:** En la lista de dispositivos *Bluetooth* conectados, LG-TONE-NP3\_LE no es el nombre de modelo correcto para la conexión. Verifique el nombre de modelo que se utiliza y conéctese con el nombre que no tiene "LE".

Si el nombre del modelo de los audífonos se muestra de forma anormal en el dispositivo Android, cambie el nombre del modelo en el menú *Bluetooth* de los ajustes de dispositivos conectados.

- ✓ **NOTA:** Para establecer una conexión con otro dispositivo, realice de nuevo el procedimiento anterior.

## Múltiples Conexiones

Los auriculares pueden ser conectados a dos dispositivos, como un smartphone y una computadora, simultáneamente.

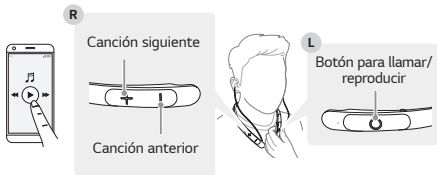
- 1 Para conectar múltiples dispositivos, apague los auriculares mientras el producto está conectado a un dispositivo.
  - 2 Siga los pasos 1 al 4 que se indican en "Emparejamiento rápido." Este dispositivo se convierte en el "dispositivo principal conectado".
  - 3 Intente conectarse a los audífonos mediante un dispositivo conectado previamente. Este dispositivo se convertirá en el "dispositivo secundario conectado".
- ✓ **NOTA:** Si los audífonos están conectados simultáneamente a dos dispositivos, las funciones principales operan según el "dispositivo principal conectado".

## Reconexión automática

Si enciende los audífonos, se conectarán automáticamente al último dispositivo (dispositivo principal o secundario conectado) al que estuvieron conectados (si no se puede encontrar un dispositivo, se activará el modo de búsqueda).

Si el producto no se conecta automáticamente al dispositivo deseado, búsquelo en el dispositivo al que desea conectarse y conéctelo manualmente.

## Reproducción de música



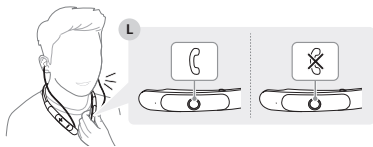
Función	Descripción
Reproducción/ Pausa	Presione brevemente el <b>botón para llamar/reproducir</b> .
Ajuste del volumen	Presione brevemente el <b>botón de volumen (+ o -)</b> .
Canción anterior/ siguiente	Mantenga presionado el <b>botón de volumen (+ o -)</b> durante un segundo.

## Cambio de reproductor de música

Para cambiar a un dispositivo de reproducción de música distinto cuando hay varios dispositivos conectados, detenga la música actual y repréndzcala en el dispositivo de su elección.



## Funciones de llamada con dispositivo móvil

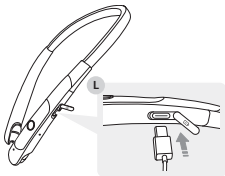


Función	Estado	Descripción
Responder llamadas	Suena	Presione brevemente el <b>botón para llamar/reproducir</b> . - Si la alerta por vibración está desactivada, no se producen vibraciones.
Finalizar llamadas	Conversación	Presione brevemente el <b>botón para llamar/reproducir</b> .
Hacer llamadas	Inactivo	Si hace una llamada desde su smartphone, la llamada se transfiere automáticamente a los audífonos.
Cambiar de llamada	Conversación	Mantenga presionado el <b>botón de volumen</b> (⬆️⬆️) durante un segundo para transferir la llamada entre los audífonos y el smartphone.

<p>Recibir llamadas mientras se habla por el celular</p>	<p>Conversación</p>	<p>Presione brevemente el <b>botón para llamar/reproducir</b> para aceptar una llamada mientras está hablando por el celular.</p> <p>La llamada existente se pone en espera. Presione brevemente el <b>botón para llamar/reproducir</b> para cambiar a la llamada en espera.</p> <p>Si la llamada anterior está en espera, puede finalizar la llamada actual desde el smartphone (el comportamiento y el control pueden diferir en función de los dispositivos o la configuración).</p>
<p>Activar/desactivar volumen</p>	<p>Conversación</p>	<p>Mantenga presionado el <b>botón de volumen</b> (⇐) durante un segundo en una llamada.</p>
<p>Subir/bajar volumen</p>	<p>Conversación</p>	<p>Presione brevemente el <b>botón de volumen</b> (⇄ o ⇐) en una llamada.</p>
<p>Rechazar una llamada</p>	<p>Suena</p>	<p>Mantenga presionado el <b>botón para llamar/reproducir</b>.</p>

## Carga

### Carga con cable

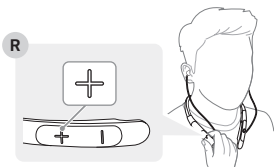


Abra la tapa del **Puerto de carga** de los audífonos y conecte el cable de carga al puerto. El indicador de estado indica el estado de carga actual. Mientras se carga, los audífonos están apagados.

Indicador de estado	Estado de carga (cargador conectado)
Rojo	Cargando
Verde	Completamente cargado

- ✓ **NOTA:** El puerto de carga de los audífonos no suministra energía a otros dispositivos, como los smartphones.  
 Si la temperatura es demasiado alta o demasiado baja, el indicador de estado parpadea en rojo y la batería no se carga.

## Activación de la alerta por vibración

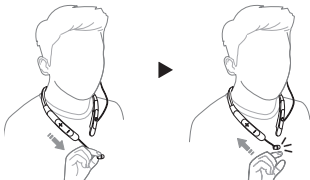


Los audífonos se suministran con la alerta por vibración activada por defecto.

Para activar o desactivar la alerta por vibración, mantenga presionado el **botón de volumen** (+) durante un segundo mientras el dispositivo está en estado de espera.

- ✓ **NOTA:** Si desactiva la alerta por vibración, no se producirá ninguna vibración cuando haya una llamada entrante o esté fuera de alcance.

## Enrollar los cables



Si sacas los audífonos por completo y los sueltas, los cables se enrollarán automáticamente.

Mientras los audífonos se están enrollando automáticamente, podrían no enrollarse por completo si se atrapan en el cuerpo o las ropas. En este caso, extráigalos por completo y libérelos.

## Indicador de estado

Estado	Descripción
Encendido/apagado	El <b>indicador de estado</b> azul parpadea.
Modo de búsqueda <i>Bluetooth</i>	El <b>indicador de estado</b> azul está encendido.
Perfil de audífonos/ manos libres conectado/Llamada conectada	El <b>indicador de estado</b> azul parpadea cada 5 segundos.
Cuando hay un problema al cargar	El <b>indicador de estado</b> parpadea en rojo.
Cargando (cargador conectado)	El <b>indicador del estado</b> se enciende en rojo.
Carga completa (cargador conectado)	El <b>indicador del estado</b> se enciende en verde.

## Fuera de alcance

Si el dispositivo conectado al producto está fuera del alcance efectivo de comunicación, disminuirá la calidad de la señal y se perderá la comunicación. El alcance efectivo de comunicación puede variar en función del entorno y otras condiciones.

Si el dispositivo vuelve a estar dentro del alcance efectivo de comunicación, el producto se volverá a conectar automáticamente al

dispositivo. Si el dispositivo no reconecta automáticamente, mantenga presionado el **botón para llamar/reproducir** de los audífonos y deslice el **interruptor de encendido** a ON para volver a conectarlos manualmente.

Si un dispositivo que no se está utilizando queda fuera del rango de comunicación mientras está conectado a varios dispositivos, el producto vibrará y un mensaje de voz le avisará de que se perdió la conexión. En este caso, la función de reconexión automática no es compatible.

## Aplicación LG TONE Free

Si instala la aplicación "LG TONE Free", puede utilizar las funciones de verificar la batería de los audífonos y cambiar el modo del ecualizador, así como la alerta por voz y la alerta por vibración. Verifique la aplicación para más detalles.

Para instalar la aplicación "LG TONE Free", busque LG TONE Free en Google Play Store o App Store o escanee el código QR que se muestra a continuación.

Es compatible con Android 7.0 o superior y con iOS 11 o superior.

En caso de conexión múltiple, puede operar la aplicación con solo uno o uno de los dos smartphones.



Google Play



App Store


## Solución de problemas

Si observa alguno de los siguientes síntomas mientras utiliza el producto, asegúrese de volver a verificarlo. Puede que no sea un error de funcionamiento.

Síntoma	Causa y solución
El dispositivo no se enciende.	Verifique el nivel de carga de la batería y cárguela.
No puedo transferir llamadas a los audífonos.	Si el smartphone no es compatible con funciones de audífonos y manos libres, no podrá utilizar las funciones de llamada. Verifique el nivel de carga de la batería y cárguela.
No puedo emparejar los audífonos con mi smartphone.	Verifique si los audífonos están encendidos. Verifique si los audífonos están en modo de descubrimiento. - Deslice el <b>Interruptor de encendido</b> a ON mientras presiona el <b>botón para llamar/reproducir</b> de los audífonos. Los audífonos entran en el modo de descubrimiento y el indicador de estado azul se enciende.
El volumen del sonido es bajo.	Presione brevemente el <b>botón de volumen</b> (⏮ ◯ ⏭) de los audífonos para ajustar el volumen. También puede ajustar el volumen desde el dispositivo emparejado.



## Especificaciones y funciones

Elemento	Observación
Especificaciones de <i>Bluetooth</i>	V 5.1 (audífonos/manos libres/A2DP/AVRCP)
Batería	Batería de polímero de iones de litio de 3,7 V / 210 mAh
Tiempo de reproducción de música	Hasta 22 horas*
Tiempo de carga	2 horas ✳ Al cargar con cable a temperatura ambiente
Voltaje de entrada nominal	5 V  , 500 mA
Temperatura de operación	0 °C (+32 °F) ~ +40 °C (+104 °F)
Humedad de funcionamiento	5 % - 60 %
Dimensiones (pulgadas) / Peso (oz)	6,15" (ancho) X 7,09" (largo) X 0,58" (alto) / 1,73 oz
Gama de frecuencias	De 2402 MHz a 2480 MHz

\*La duración del uso puede variar según el dispositivo móvil conectado, las funciones utilizadas, la configuración, la intensidad de la señal, la temperatura de funcionamiento, la banda de frecuencia y otras formas de uso.

## **Aviso de Conformidad**

### **AVISO DE LA FCC PARA LOS USUARIOS**

Este dispositivo cumple con el artículo 15 de las Reglas de la FCC. El funcionamiento está sujeto a las dos condiciones siguientes:

- (1) Este dispositivo no puede causar interferencia nociva,
- (2) Este dispositivo debe aceptar cualquier interferencia que reciba, incluso la que provoque un funcionamiento no deseado.

Las modificaciones o los cambios que no estén expresamente aprobados por el fabricante (o la parte responsable) del cumplimiento podrían anular la autoridad del usuario para utilizar el producto.

### **Declaración del artículo 15.105**

Este equipo ha sido evaluado y se ha comprobado que cumple con los límites para un dispositivo digital clase B, conforme las secciones 15 de las Reglas de la FCC.

Estos límites han sido diseñados para brindar una protección razonable contra la interferencia nociva en una instalación residencial. Este equipo genera, utiliza y puede irradiar energía de radiofrecuencia y, si no se instala y utiliza de acuerdo con las instrucciones, podría causar interferencia nociva para las comunicaciones radiales.

No obstante, no se garantiza la ausencia de interferencia en una instalación en particular. Si este equipo causa interferencias con la señal de recepción de la radio o televisión, lo cual se verifica apagando y encendiendo el equipo, el usuario puede intentar corregir la interferencia tomando una o más de las siguientes medidas:

- Reoriente o reubique la antena receptora.
- Aumente la distancia entre el equipo y el receptor.
- Conecte el equipo en un tomacorriente que no pertenezca al mismo circuito del tomacorriente en el que está conectado el receptor.
- Consulte al distribuidor o a un técnico de radio/TV experimentado para obtener ayuda.

## NOTA IMPORTANTE:

Para satisfacer los requisitos de exposición a la radiofrecuencia estipulados por la FCC, no se permite alteración alguna de la antena o del dispositivo. Todo cambio realizado en la antena o el dispositivo podría hacer que el dispositivo supere los requisitos de exposición a la radiofrecuencia; en consecuencia, los derechos del usuario para utilizar el producto podrían quedar anulados.

*Bluetooth®* es una marca registrada de Bluetooth SIG, Inc., en todo el mundo.

Android, Google Play, el logotipo de Google Play y otras marcas y logotipos relacionados son marcas comerciales de Google LLC.

### Declaración de Conformidad del Proveedor

Nombre Comercial	LG
Parte Responsable	LG Electronics USA, Inc.
Dirección	111 Sylvan Avenue, North Building Englewood Cliffs, New Jersey 07632
Correo electrónico	lg.environmental@lge.com



**FCC ID: ZNFTONENP3**

## Información Adicional

### 1. Exposición a la radiofrecuencia

Este auricular estéreo *Bluetooth* LG es un transmisor y receptor de radio. Cuando está en funcionamiento, se comunica con un dispositivo móvil compatible con *Bluetooth* mediante la recepción y la transmisión de campos electromagnéticos (microondas) de radiofrecuencia (RF) en el rango de 2402 a 2480 MHz.

El auricular *Bluetooth* está diseñado para funcionar conforme a los lineamientos y los límites de exposición a la radiofrecuencia establecidos por autoridades nacionales y organismos internacionales de la salud pública, cuando se lo utiliza en conjunto con cualquier dispositivo móvil compatible.

### 2. Precauciones para la conexión *Bluetooth*

Los siguientes entornos afectan el rango y la recepción de las señales *Bluetooth*:

- Cuando hay paredes, metales, cuerpos humanos u otros obstáculos entre el dispositivo *Bluetooth* y el dispositivo conectado.
- Cuando se colocan equipos que utilizan señales de frecuencia de 2,4 GHz (LAN inalámbricas, teléfonos inalámbricos, hornos microondas, etc.) cerca de los dispositivos utilizados.
- Al usar un dispositivo *Bluetooth* (TV, computadora portátil, etc.) que no sea el teléfono celular, la calidad de sonido puede verse afectada por las especificaciones y el desempeño del dispositivo.

### 3. Atmósferas potencialmente explosivas

Cuando se encuentre en una atmósfera potencialmente explosiva, apague el dispositivo electrónico. Aunque es poco frecuente, este dispositivo electrónico podría generar chispas. Las chispas en dichas áreas pueden causar una explosión o un incendio y provocar lesiones personales o incluso la muerte. Las zonas con riesgo de explosión suelen estar claramente señaladas, aunque no en todos los casos.

### 4. Llamadas de emergencia

¡IMPORTANTE!

Este auricular *Bluetooth* y el dispositivo electrónico conectado a él funcionan con señales de radio, redes terrestres y móviles, además de funciones programadas por el usuario, que no pueden garantizar la conexión en todas las situaciones. Por lo tanto, nunca debe depender únicamente de un dispositivo electrónico para casos de comunicaciones esenciales (por ej. emergencias médicas). Recuerde que, para realizar o recibir llamadas, el auricular y el dispositivo electrónico conectado a él deben estar encendidos y en un área de servicio con una señal móvil de buena potencia. Las llamadas de emergencia no pueden hacerse en todas las redes de telefonía celular ni cuando están en uso ciertos servicios de red o funciones del teléfono. Compruebe la disponibilidad con su proveedor de servicio local.

## 5. Información sobre la batería

Las baterías recargables tienen una vida útil prolongada si reciben el tratamiento adecuado. Las baterías nuevas o que no se hayan utilizado por mucho tiempo podrían tener una capacidad reducida las primeras veces que se utilizan. No exponga la batería a temperaturas extremas, superiores a +122 °F (+50 °C) o inferiores a +14 °F (-10 °C). Para obtener la máxima capacidad de la batería, úsela a temperatura ambiente. Si se utiliza la batería en condiciones de temperaturas bajas, la capacidad se verá reducida. La batería solo puede cargarse a temperaturas entre +32 °F (0 °C) y +113 °F (+45 °C).

## 6. Reciclado de la batería del auricular *Bluetooth*

La batería del auricular *Bluetooth* debe desecharse con el procedimiento adecuado y nunca debe arrojarse al basurero municipal.

En caso de que una batería recargable se incluya en este producto, todo el dispositivo se debe reciclar de conformidad con las normas de reciclado de baterías recargables debido a la batería interna. Para averiguar el método de eliminación apropiado, llame al (800) 822- 8837 o visite [www.call2recycle.org](http://www.call2recycle.org).

## Información Importante de Seguridad

### Reducción de la capacidad auditiva

Si utiliza el auricular con un nivel de volumen alto, podría sufrir hipoacusia permanente.

Configure el volumen en un nivel inocuo. Con el tiempo, podría acostumbrarse a un volumen de sonido más alto que podría parecer normal, pero que podría dañar su capacidad auditiva.

Si le zumban los oídos o siente que los sonidos le llegan medio apagados, no utilice el dispositivo y consulte a un otorrinolaringólogo. Cuanto más alto sea el volumen, más rápido podría verse afectada su audición.

Algunos expertos en audición sugieren que, para proteger la audición, se debe:

- Limitar el tiempo de uso del auricular a volumen alto.
- Evitar subir el volumen para contrarrestar el exceso de ruido ambiental.
- Bajar el volumen si no oye a la gente que habla cerca de usted.



### Uso seguro de los auriculares

No se recomienda utilizar auriculares para escuchar música mientras conduce un vehículo y, en algunas zonas, es ilegal hacerlo. Sea precavido y cauto al conducir. No utilice el dispositivo si le resulta molesto o lo distrae mientras maneja cualquier tipo de vehículo o realiza alguna otra actividad que requiera toda su atención.

## Símbolos

~	Significa corriente alterna (CA).
≡	Significa corriente directa (CD).
☐	Significa equipo Clase II.
⏻	Significa espera.
I	Significa "ON" (encendido).
⚡	Significa alto voltaje.

Cuando la potencia sea desconectada, el nivel de salida deberá regresar en forma automática a un nivel de salida que no exceda RS1.





Any modifications or changes to this manual due to typographical errors or inaccuracies of stated information shall only be made by LG Electronics Inc.

Las modificaciones o cambios de este manual por errores tipográficos o de información serán realizados exclusivamente por LG Electronics, Inc.

[www.lg.com](http://www.lg.com)